

Llobregat Motor

10
ANIVERSARIO

www.llobregatmotor.com

OBERT
DISSABTE
MATÍ

GESTORIA
GAVALDÀ ASSOCIATS

TRÀMITS DGT **665920920**
DESCOMPTES PER PROFESSIONALS DEL MOTOR

C/ Nord 68 local 11
08950 Esplugues de Llobregat
associats@gavalda.cat - www.gavalda.cat



Revista mensual de motor **GRATUITA** Noticias · Seguridad Vial · Información Municipal · Coches y Motos · Deportes · ... **Nº 111** · año X · noviembre de 2016

El mercado de motocicletas registra un crecimiento interanual del 10,4%

(más información pág. 3)



Cuando acabes de leerlo, PÁSALO

Solo 4 Días Únicos

**VENTAS
EXCLUSIVAS**



HASTA 38% de DTO.
Solo del 16 al 19 de Noviembre

BARCELONESA SANT FELIU
Joaquim Castells 2 · Sant Feliu de Ll.
Tel. 93 685 78 72



Boien
Motos

Concesionario Oficial
YAMAHA

www.boienmotos.es

C/ Josep Torras i Bages, 27-29 · 08830 Sant Boi · Tel. 93 654 59 02

www.barnacredit.com ☎ 93 487 13 24



Concesión préstamos en 24 h
Sólo con garantía:
- piso / casa / local / nave / solar
- licencia de **TAXI**

Passeig de Gràcia, 63, 2º2ª - Barcelona

Editorial

Octubre deja un sabor agri dulce en el mercado

Las ventas del pasado mes de octubre apuntan cómo puede ser la recta final de 2016 para el sector del automóvil. Por un lado, en términos absolutos hablamos de un mes que se cerró con más de 83.000 operaciones y el objetivo de alcanzar el millón doscientas mil unidades vendidas en todo el año parece asequible.

Sin embargo, la otra cara de esta moneda la pone el mercado de particulares, donde el final de las ayudas del PIVE se ha notado ya con crudeza. El frenazo en las ventas a particulares hizo caer las operaciones un 2,6% con respecto a octubre de 2015. Un síntoma de que el sector necesita un nuevo plan de incentivos que mantenga el volumen de ventas y que contribuya a seguir renovando el parque de vehículos español, que sigue envejecido en buena medida por los años de severa recesión económica.

Para acabar, un nuevo elemento positivo es el de las empresas alquiladoras y el de vehículos comerciales, que están 'tirando del carro' en este final de 2016. Las empresas de 'rent a car' se apuntaron un espectacular 36% de incremento y los comerciales subieron un 11%.

Nombres Propios

ETIENNE LENOIR
Inventor de un
automóvil al que se
adelantaba andando



Casi todos los inventos pasan por una etapa inicial que a ojos del hombre actual pueden tener un punto cómico pero que en su momento fueron imprescindibles para desarrollar ese artefacto novedoso. Es lo que sucede si repasamos la obra de Etienne Lenoir (1822-1900), un ingeniero belga que inventó el primer motor de combustión interna en dos tiempos (1860) y en cuatro tiempos (1863).

El primer motor que creó se lo instaló a un automóvil que pesaba en total dos toneladas y que sólo fue capaz de recorrer 9 kilómetros en tres horas, razón por la cual abandonó la de crear un coche a partir de ese motor, aunque su idea fue el punto de partida que después utilizaron muchos otros ingenieros para seguir desarrollando aquel incipiente mundo del automóvil.



de interés

Serveis d'urgència:

Emergències:	112
Emergències mèdiques:	061
Protecció Civil:	112
Bombers de la Generalitat:	085
Cos Nacional de Policia:	091
Mossos d'Esquadra:	088
Guàrdia Urbana:	
Cornellà de Llobregat:	933 771 415
Esplugues de Llobregat:	092
Sant Feliu de Llobregat:	092
Sant Just Desvern:	092
Sant Joan Despí:	934 806 010
Molins de Rei:	936 688 866
Pallejà:	936 630 102
Sant Vicenç dels Horts:	936 566 161
Sant Andreu de la Barca:	936 356 410
Cervelló:	93 660 27 00
Corbera de Llobregat:	93 668 80 00
La Palma de Cervelló:	639 386 163
El Papiol:	93 673 20 00
Torrelles de Llobregat:	93 689 10 00
Vallirana:	93 683 00 00
Sant Boi:	93 640 01 23
Viladecans:	93 659 40 24
El Prat de Llobregat:	93 478 72 72
Guàrdia Civil:	062
Creu Roja:	934 222 222
(Coordinació d'emergències)	

Altres serveis:

Informació Meteorològica:	932 211 600
TMB:	933 187 074

Motoclubs del Baix Llobregat:

Grup Motor Molins:	936 685 853
Moto Club Corbera:	936 501 589
Moto Club Esplugues:	933 725 616
Moto Club Gavà:	936 382 010
Moto Club Mai hi som tots	
(St. Esteve Sesrovires):	937 714 302
Moto Club Torrelles:	936 890 565



El día 27 de noviembre a las 10 de la mañana tendrá lugar en el Passatge Milans de l'Hospitalet de Llobregat el V Aniversario de Gunfighters MC Barcelona. Habrá fiesta, concierto, espectáculos, etc.

Los días 10 y 11 de diciembre se disputará en el Camping de Tárrega, Lleida, la XXIII edición del Rally de Tierra Tárrega 2016, prueba puntuable para la Copa Open de Catalunya de Ralis de Tierra 2016.

L'Art dins la Moto i la Bicicleta. Dimecres dia 16 de novembre a les 7 de la tarda al Casal Robert Brillas (Esplugues) Presentat per Pere Pi Parera

Queda prohibida la reproducció total o parcial de los anuncios publicados en esta publicación periódica, por cualquier medio o procedimiento, sin para ello contar con la autorización previa, expresa y por escrito del editor.

LlobregatMotor

Periodico MENSUAL y GRATUITO repartido en:

Cornellà, Sant Joan Despí, Esplugues, Sant Just Desvern, Sant Feliu, Molins de Rei, Sant Andreu de la Barca, Sant Vicenç dels Horts, Pallejà, Cervelló, Corbera de Llobregat, La Palma de Cervelló, El Papiol, Torrelles de Llobregat, Vallirana, Sant Boi, Viladecans y El Prat de Llobregat.

Redacció: info@llobregatmotor.com

Departamento Comercial: alberto@llobregatmotor.com; santiago@llobregatmotor.com

Edita ARACAT PUBLICIDAD, S.C.P.

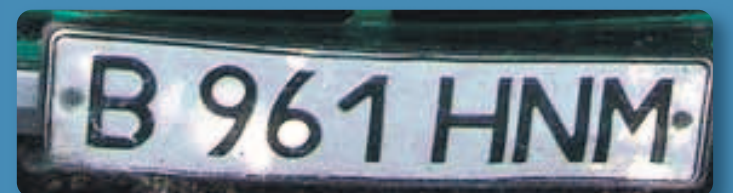
08940 Cornellà de Llobregat (Barcelona) Tels. 619 900 979 · 610 228 405

alberto@llobregatmotor.com

Depósito. Legal: B-12127-2012

Matrículas del mundo

KAZAJSTAN



Las matrículas de Kazajstan son de fondo blanco con caracteres negros. Tienen una configuración que comienza por una letra que relaciona al vehículo con su posición geográfica. A continuación van tres números y después tres letras. Si la matrícula comienza por 01, se trata de un vehículo presidencial, si empieza por 05 pertenece a la Secretaría de Estado, y si aparecen las letras NS, a la seguridad Nacional.

La fabricación de vehículos acumula un crecimiento del 7,9%



En septiembre se fabricaron casi 12.000 vehículos al día

La fabricación de vehículos acumula un crecimiento del 7,9% hasta Septiembre con un total de 2.220.722 vehículos fabricados. A falta de tres meses, el objetivo de fabricar este año 2,8 millones de vehículos está mucho más cerca. En el mes de Septiembre, se fabricaron casi 12.000 vehículos al día, totalizando 258.053, un 5,31% menos que en el mismo mes del año anterior.

El resultado del mes de Septiembre ha venido determinado por una leve ralentización del mercado europeo con crecien-

tos más moderados en los principales países de destino de nuestras exportaciones, Reino Unido entre ellos. Además, hay que destacar que el mes de Septiembre del ejercicio anterior registró un volumen muy alto, por lo tanto, ha provocado que las tasas sean más moderadas.

A pesar de los volúmenes de producción en España se están comportando según lo previsto, el horizonte no está exento de riesgos, en forma de competitividad. España necesita recuperar cuanto antes el pulso legislativo para seguir aumentando los volú-

La exportación de vehículos crece un 8,4% en el periodo Enero-Septiembre 2016

menes industriales en sectores punteros como la automoción.

El volumen de exportación del mes de Septiembre descendió un 8,37%, con un total de 214.337 vehículos exportados. En el periodo Enero-Septiembre se han superado ya los 1,8 millones de vehículos (1.849.205) destinados a otros países, un 8,44% más.

España fabrica todo tipo de vehículos y también fabrica todas las tecnologías gasolina, diésel, eléctricos, híbridos, gas, etc. Esto hace que cada vez exportemos más y a más destinos. El coche español ya pasea por más de 170 países. Exportamos el 83% de los vehículos que producimos, lo que representa el 18% de las exportaciones totales de España.

La flota de vehículos de renting aumentó un 12,44% hasta alcanzar las 491.337 unidades entre enero y septiembre

La Asociación Española de Renting de Vehículos (AER) dio a conocer los datos del sector correspondientes a los tres trimestres de 2016 en los que destaca el incremento de un 12,44% de la flota de vehículos, lo que supone un total de 491.337 unidades. Por su parte, el volumen de facturación ha alcanzado los 3.277,83 millones de euros, un 12,57% más que en el mismo período del año anterior.

La pyme ha liderado el crecimiento del parque de vehículos en Renting: el 60% de los más de 50.1 vehículos que ha crecido la flota en renting ha sido generado por las PYMES. Asimismo, según los datos de la Asociación, la inversión destinada a la adquisición



La facturación, ha alcanzado los 3.277,83 millones de euros

de vehículos durante estos nuevos meses se situó en 2.961 millones de euros, un 21,83% superior al ejercicio anterior.

Además, las matriculaciones de Renting siguen ganando peso sobre el total de matriculaciones en España. Del 14,22% de volu-

men de mercado con el que se concluyó en 2015, se puede consolidar el 15% en 2016, un avance muy significativo, cuando el conjunto de matriculaciones también crece a buen ritmo, pero, en menor medida de lo que lo hace el renting.

Las matriculaciones de motocicletas en España crecieron un 11,4% en el mes de octubre



tribuye a un incremento puntual de las ventas y cuyo impacto se extenderá previsiblemente hasta el mes de diciembre. Cabe esperar, que las matriculaciones de motocicletas acusen este efecto del mercado en los primeros meses del 2017".

En este contexto, Riaño ha destacado que "las marcas y fabricantes del sector dos ruedas están haciendo un gran esfuerzo por adaptarse a la nueva normativa europea Euro 4 de motos, que supone la puesta en el mercado de motocicletas más seguras para los conductores de dos ruedas y más respetuosas con el medio ambiente", ha matizado el secretario general de la entidad.

• El scooter se mantiene líder en el mercado de las motocicletas

Por segmentos de uso, las motocicletas tipo scooter representan el 64% del mercado de las dos ruedas con 80.677 unidades matriculadas entre enero y octubre de este año, y un crecimiento interanual del 5,2%. Sin embargo, son las motocicletas de carretera y campo las que experimentan un mayor crecimiento: un 20,2 y un 29,9%, respectivamente. Con todo, su cuota de mercado se sitúa muy por debajo del scooter: un 32% en el caso de las motocicletas de carretera y un 4% las de campo, con 40.954 y 5.140 unidades matriculadas en lo que llevamos de año, respectivamente.

• Cataluña, Andalucía y Madrid representan el 59% del mercado de las dos ruedas

Por comunidades autónomas, Cataluña mantiene su cuota de mercado en un 28%, con 35.566 unidades matriculadas en lo que llevamos de año que le posicionan como el primer mercado en matriculaciones de motos, con un crecimiento del 14,5%. Andalucía suma 24.441 motocicletas matriculadas en los diez primeros meses del año, con un incremento del 10%, y fija su cuota de mercado en un 19%. Por lo que respecta a Madrid, la comunidad representa el 11,5% del mercado y acumula 14.605 unidades matriculadas entre enero y octubre de 2016 y un crecimiento del 3%.



CURSOS PRÁCTICOS DE MECÁNICA DEL AUTOMÓVIL PARA TRABAJAR DE MECÁNICO O MONTAR TU TALLER

SOLICITA INFORMACIÓN GRATUITA Y SIN COMPROMISO

Con una o más clases semanales, en 6-9 meses para aprender la profesión practicando:

PRÁCTICO MECÁNICA DEL AUTOMÓVIL
(para *aprender* la profesión)

PRÁCTICO ELECTRÓNICA Y DIAGNOSIS DEL MOTOR
(para *especializarse* en la profesión)

CICLO GRADO MEDIO ELECTROMECAÁNICA DE VEHÍCULOS

En horarios a elegir de tardes, noches y sábados mañana

Cuotas al alcance de cualquier economía

www.formapactic.com ☎ 93 163 42 09 info@formapactic.com

C/ Sant Pere d'Abanto, 4 08014 Barcelona (junto Plaza España y Estación de Sants)

Tesla no tiene previsto fabricar ni sus modelos ni sus baterías en España

Tesla Spain fija su sede en Barcelona

Será la importadora de los vehículos eléctricos 'premium' de la firma californiana en España y abrirá su primera tienda en Catalunya



Aspecto de la tienda de Tesla en Los Ángeles (EE.UU.)

La filial de Tesla en España tendrá su sede social en Barcelona para comercializar sus vehículos 100% eléctricos y 'premium' en España y Portugal.

La firma estadounidense ha creado la empresa Tesla Spain SL, cuyo objeto social es "la importación, distribución y venta, y servicios de vehículos eléctricos Tesla y sistemas de almacenamiento de energía y equipos estacionarios, además de productos, piezas, accesorios y mercancía relacionados con los

mismos".

La empresa comenzó a operar el 20 de septiembre de este año, cuenta con un capital social de 3.000 euros, y tiene su domicilio social en la calle Muntaner de Barcelona. Su socio único es Tesla Internacional BV.

Al frente de Tesla Spain figura Marc Cerdá como presidente, quien se habría incorporado a la disciplina de Tesla en 2013 y que ha sido responsable del departamento fiscal internacional de la firma californiana.

Además, Tesla está buscando

localizaciones en España para expandir su negocio. Continúa el proceso de selección de personal, tanto ejecutivo como de asesor de ventas para trabajar en la importadora tanto en Barcelona como en Madrid.

Baterías para el hogar

Del objeto social de la importadora se desprende la intención de Tesla de comercializar en España sus baterías para el hogar, denominadas Powerwall, además de sus vehículos 100% eléctricos y ahora también autónomos. Y que Tesla constituye una filial importadora, destinada a la comercialización y distribución de los productos de Tesla en España. No es una subsidiaria que se dedique a ensamblar vehículos, es decir, Tesla no tiene previsto fabricar ni sus modelos ni sus baterías en España.

Tesla Spain también se ocupará de la instalación y mantenimiento de los 'súper-cargadores' de la firma en España. De momento, cuenta con seis puntos de recarga rápida para llenar la batería al 80% en 30 minutos, cuatro en Catalunya, uno en Valencia y otro en Murcia.

El automóvil dispara un 38% su superávit comercial hasta agosto

Las exportaciones sumaron casi 30.000 millones de euros, por los cerca de 25.000 millones de importaciones

El sector del automóvil se anotó en los ocho primeros meses de 2016 un superávit comercial de 5.048 millones de euros, un 38,3% más en comparación con el mismo período de 2015. Según datos del Ministerio de Economía, Industria y Competitividad, el aumento se explica por la subida del 10,1% de las exportaciones, con 29.920,7 millones de euros, frente a las importaciones de 24.872,7 millones de euros, que suponen un 5,7% más que en el mismo período del año pasado.

La balanza comercial del sector de automóviles y motos dejó una cifra positiva de 9.909,1 millones de euros, un 10,3% más, mientras que la industria de componentes encajó un déficit de 4.861 millones de euros, un 8,9% más.

En agosto, el automóvil contabilizó un fuerte aumento en su déficit comercial, con unas cifras de 140,9 millones de euros, que multiplica por seis (517%) los 'números rojos' de 22,8 millones de euros del mismo mes del año anterior. En el

Agosto de 2016 supuso un fuerte aumento en el déficit: la diferencia entre importaciones y exportaciones fue cinco veces mayor que en el mismo mes de 2015

octavo mes del año, las exportaciones del sector alcanzaron un volumen de 1.946,8 millones, un 17,5% más, mientras que las importaciones subieron un 24,3%, hasta 2.087,7 millones de euros. La industria de automóviles y motos cerró agosto con una balanza comercial positiva de 112 millones de euros (+142,3%), mientras que la de componentes para automóviles contabilizó un déficit comercial de 252,9 millones de euros (+266%).

El mercado de vehículos eléctricos cae en octubre un 38,1% por segundo mes consecutivo

Los vehículos de energías alternativas, son un elemento clave para que alcanzar una movilidad sostenible, limpia y segura dentro de las ciudades.

El mercado de vehículo eléctrico*, por segundo mes consecutivo, ha experimentado una caída del 38,1% con un volumen de 344 unidades en Octubre. La falta del Plan MOVEA ha provocado esta caída. Potenciar esta

tecnología, es una las claves para avanzar hacia un país tecnológico y sostenible. En el conjunto de los diez primeros meses del año, se han matriculado un total de 3.628 vehículos eléctricos, y un crecimiento porcentual del 51,86%.

Los vehículos híbridos mantienen el buen ritmo. El mes de Octubre ha registrado un crecimiento del 51,3% y un volumen de 2.781 unidades. En el pe-

riodo Enero-Octubre acumula un volumen de 24.634 unidades, lo que representa un incremento del 68%.

La movilidad sostenible, inteligente y segura es el futuro. Por lo tanto, los vehículos eléctricos e híbridos son un elemento clave para la modernización de las ciudades. Para potenciar estas tecnologías, es necesario un plan transversal y amplio que contemple todos los elementos para

el adecuado desarrollo de nuevas tecnologías más eficientes. Los principales elementos para impulsar los vehículos alternativos, deberían estar basados en incentivos a la compra, atención a la infraestructura de recarga, políticas de movilidad urbana, compras públicas y una fiscalidad específica. De esta manera, nos posicionaríamos como uno de los países más eficientes y tecnológicos de Europa.



La falta de PIVE ralentiza el mercado de particulares

Octubre, ha marcado un incremento por séptimo mes consecutivo del mercado del 4%, con un volumen de 83.248 matri-

culaciones. Sin embargo, hay que destacar que la ausencia del PIVE ha provocado una ralentización en el canal de particulares. A pesar, de esta ralentización, Octubre ha mar-

cado el mejor registro para este mes desde el año 2009. En el período acumulado, Enero-Octubre, el mercado crece a un ritmo del 10,8% con un volumen ya próximo al millón de unidades, en concreta 957.468 matriculaciones.

El excelente comportamiento del mercado de flotas unido al del turismo ha permitido mantener el vigoroso crecimiento del mercado en su conjunto, compensando la ralentización del canal de particulares. Estas cifras apuntan a un mercado por encima del 1,1 millones de matriculaciones para este año, en línea con las previsiones del sector.

La antigüedad del parque sigue siendo una asignatura pendiente, al mismo tiempo que supone una oportunidad para acelerar el ritmo

del mercado español. Los indicadores económicos apuntan a unas perspectivas favorables del mercado para los próximos meses, en un contexto en el que se mantienen buenos niveles de la confianza del consumidor y en el que ya se ha despejado el panorama político, lo cual favorecerá a la economía española por su efecto transversal y multiplicador.

El canal de particular ya nota los efectos de la ausencia del PIVE y este mes ha caído un 2,3%. El resultado de los diez primeros meses para este canal es de un crecimiento del 7,7%, con un volumen total de 501.126 unidades, lo que representa, un 52% del mercado total. El canal de empresa continúa fuerte y crece en el mes un 10,9%, con 28.323 unidades. En el período

El mercado de turismos crece un 4% en Octubre, gracias al impulso de las flotas y el turismo

Enero-Octubre este canal incrementa sus matriculaciones un 14% con un total de 267.244 unidades. Por último, el excelente comportamiento del turismo ha hecho que durante todos estos meses, las empresas de rent a car renueven sus flotas. Este mes de Octubre, este canal muestra un alza del 36,7% y en el período Enero - Octubre las matriculaciones de rent a car crecen un 15%.



¡EL MEJOR PRECIO! GARANTIZADO

ESPECIALISTAS EN LLANTAS PARA TURISMO, FURGONETA y 4X4

CESAM SPORT IBERICA SL
C/ RAMON DE CAMPOAMOR Nº 21
08940 Cornellà de Llobregat
Horario Lu a Vi 10 a 14 y 16 a 20
Sábados : 10 a 14 hs
935 130 268
699 442 496



+ 1500 llantas en STOCK
Elige el estilo que más te encaje y estrena llantas nuevas HOY mismo!

www.llantasyruedas.es



Llantas y Ruedas

NOU SUV PEUGEOT 3008

UN SUV NO HAVIA ARRIBAT MAI TAN LLUNY



NOU PEUGEOT i-COCKPIT® / PEUGEOT DIGITAL HEAD UP DISPLAY / NAVEGACIÓ EN 3D CONNECTADA
Descobreix com n'ha arribat de lluny Peugeot amb el seu nou SUV a Peugeot.es

PEUGEOT FINANCIAL SERVICES
Gamma Nou Peugeot 3008: Consum mixt (l/100 km): des de 3,5 fins a 7,6. Emissions de CO₂ (g/km): des de 92 fins a 174.

NOU SUV PEUGEOT 3008

MOTION & EMOTION



BARCELONESA SANT FELIU. C/. Joaquín Castells, nº 2 · 08980-SANT FELIU DE LLOBREGAT
Tel. 93 685 78 70 · www.barcelonesasantfeliu.peugeot.es

Se utilizaron casi 300.000 camiones en un año para transportar vehículos

La Asociación Nacional de Fabricantes de Automóviles y Camiones (ANFAC) ha publicado un nuevo Informe sobre la Valoración de la Logística de Vehículos por Carretera. El informe incluye información relacionada con el servicio utilizado para distribuir dentro y fuera de nuestro país los vehículos producidos en las fábricas españolas.

El transporte de vehículos por carretera, vuelve a ser un año más uno de los principales motores en la distribución de los vehículos en España. En 2015 se han transportado más de 2 millones de unidades (2.197.100), lo que ha supuesto un 27,6% más que el año anterior. Se han utilizado casi 300.000 camiones (286.000) en un año para transportar vehículos a otros destinos, representando un incremento del 25,9% con respecto al año 2014.

Si nos centramos en los vehículos que se han distribuido dentro de nuestro país, el informe recoge que se ha movido un vo-

En 2015, más de 2 millones de vehículos transportados por carretera, un 27,6% más que el año anterior

lumen total de 1.260.200 vehículos, lo que ha supuesto un crecimiento del 35,5%. En el caso del transporte internacional de vehículos, también alcanza tasas positivas con un 18,5% más que el año anterior y un total de 936.900 vehículos transportados.

Este incremento es debido principalmente, a la buena evolución de la producción de vehículos y al volumen de exportaciones, ya que el 83% de los vehículos que fabricamos se destinan a otros países. También, ha contribuido de manera directa a este buen desarrollo en la distribución de vehículos, la mejora de nuestro mercado interno ya que en el año 2015 se matricularon más de 1 millón de vehículos.

La valoración para el transporte de vehículos por carretera muestra un ligero descenso con respecto al ejercicio anterior, tanto para transporte nacional como internacional. El resultado del indicador, por debajo de 4, pone de manifiesto que hay margen de mejora en algunos aspectos de este modo de transporte.



representa un incremento del 25,9% con respecto al año 2014

Con carácter general, se señala que hace falta reforzar aspectos como la capacidad de carga, la incorporación de sistemas de información, comunicación de incidencias y a la calidad en la manipulación de los vehículos.

Uno de los aspectos de mayor preocupación para el sector es la necesidad de un aumento oferta

de servicio de transporte para el transporte de vehículos. El fuerte ajuste de las flotas de camiones porta-vehículos que se produjo durante los años de dificultades en el mercado sitúa al sector con dificultades para hacer frente a la demanda del sector. Es por ello, que uno de los aspectos relevantes señalados por los fabricantes es la difi-

cultad de los transportistas en la adaptación al aumento de volumen. Aunque se señala que se están produciendo aumentos de flotas en algunos transportistas, los efectos no son inmediatos y la tendencia en 2016 y los próximos años es al alza, tanto para el mercado interior como el de exportación. En esta misma línea se señala la necesidad de mejorar el mantenimiento de la flota y continuar con su renovación ya que puede condicionar a las incidencias en los vehículos.

Por otro lado, cabe destacar el nivel de profesionalidad de este colectivo que permite obtener buenos resultados en relación con el compromiso e involucración de los transportistas, la flexibilidad, la diversificación de las rutas y la frecuencia de las mismas.

Reforzar y potenciar aquellos puntos clave, como es la mejora en la eficiencia del transporte, una logística eficiente, global, flexible, innovadora y de excelencia convertirá a España en una plataforma logística mundial.

La venta de coches usados creció un 12,2% hasta septiembre



1.382.472 operaciones se ha realizado entre Enero y Septiembre

Las transferencias de coches usados entre enero y septiembre se han incrementado un 12,2% en nuestro país respecto al mismo periodo del año anterior, hasta alcanzar 1.382.472 operaciones, según datos del Instituto de Estudios de Automoción (IEA) para la Federación de Asociaciones de Concesionarios de la Automoción (FACONAUTO).

Las ventas de usados siguen estando impulsadas por los coches con menos de tres años de edad, cuyas operaciones crecen un 33,4%. Es, sin embargo, en esta franja donde los concesionarios tienen más problemas para cubrir la fuerte demanda, ya que la falta de stock alcanza las 19.000 unidades hasta septiembre, según estimaciones de la consultora MSI.

Esta tendencia tiene su reflejo en el valor residual de los coches (depreciación de un vehículo teniendo en cuenta su edad, kilometraje e imagen de marca) que llegan al mercado que, entre enero y septiembre, se sitúa en los 11.179 euros de media, un 10% más interanual. Son también los usados más caros, con valores residuales superiores a 15.000 euros, los que muestran mayores crecimientos, con un 20% más de operaciones en lo que va de año.

Por otro lado, se mantiene la polarización que caracteriza nuestro mercado de ocasión. Así, aunque éste está protagonizado por los citados coches "jóvenes", el 55% de las transferencias ha correspondido a modelos con más de diez años, que además se incre-

mentan un 13,1% en lo que va de ejercicio.

"La falta de PIVE está influyendo no sólo en las matriculaciones, que se están ralentizando este mes, sino también en el mercado de ocasión. El coche seminuevo vuelve a ser una opción para los compradores, que ya no ven tanto atractivo en la adquisición de uno nuevo, que ha visto incrementarse su precio. Por otro lado, las ventas de modelos de más de diez años mantienen su buena salud y, además, se verán favorecidas por la llegada al circuito de esos coches que, hasta hace unos meses, se achatarraban gracias al PIVE. El resultado es que, mes tras mes, vemos cómo el parque automovilístico envejece rápidamente porque no se venden los suficientes coches nuevos y porque la media de edad de los usados es altísima, rozando ya los 11 años", ha indicado el presidente de Facnauto, Jaume Roura.

Por comunidades autónomas, todas salvo Ceuta y Melilla (-0,3%) ven crecer sus ventas de usados. El mayor incremento lo registra hasta septiembre Castilla-La Mancha (+19,1%), seguida de la Comunidad de Madrid (+16,9%), Andalucía (+14,4%), Murcia (+12,8%), Comunidad Valenciana y Baleares (+11,8%).

Le siguen Cataluña, Aragón y la Rioja, todas ellas con un crecimiento del 10,6%, Extremadura (+10,5%) y Galicia (+10,1%).

Crecimientos menores hay en Castilla y León (+9,5%), Canarias (+8,3%), Navarra y Asturias (+8,2%), País Vasco (+7,1%) y Cantabria (+5,2%).

Las matriculaciones de motocicletas en la Unión Europea crecen un 7,2% en los primeros nueve meses del año

La Asociación Nacional de Empresas del Sector de Dos Ruedas (ANESDOR), ha publicado públicos los datos de matriculaciones del mercado de las dos ruedas en Europa durante los primeros nueve meses del año, recopilados por la Asociación de Fabricantes Europeos de Motocicletas (ACEM) y la consultora MSI.

Según los datos consolidados de ambas entidades, las matriculaciones de motocicletas han experimentado un crecimiento del 7,2% en los primeros nueve meses del año, respecto al mismo periodo del 2015, con 802.767 unidades matriculadas.

Por mercados, España se consolida como cuarto mercado en número de motocicletas matriculadas, con 114.340 unidades; lo que supone un incremento del 10,3%, respecto al mismo periodo del año anterior, siendo uno de los países que anota un mayor crecimiento dentro de las cinco principales economías de la Unión Europea. Solo Italia registra un crecimiento superior del 12% y 166.602 unidades que le posicionan como el primer mercado de la UE. Alemania (+4,5%) y Francia (+2,1%) se sitúan como segundo y tercer mercado, con 137.186 y 127.225 unidades respectivamente.

Por lo que respecta al mercado de los ciclomotores, acumula un descenso del 4,2%

España se consolida como el segundo mercado con un mayor crecimiento—solo superado por Italia—, y cuarto en número de matriculaciones

y 252.992 unidades matriculadas en los nueve primeros meses del año. En este contexto, España lidera el crecimiento de este segmento con un incremento del 5,0% y 12.798 unidades matriculadas, siendo el único mercado, junto con Holanda (+2,8%), donde crecen las ventas de ciclomotores. Francia encabeza el ranking de ventas con 68.678 unidades, seguido de Holanda (55.363 unidades) y Alemania (25.051 unidades).

Para el secretario general de ANESDOR, José María Riaño, "haber superado el millón de motocicletas y ciclomotores matriculados en los nueve primeros meses del año en la UE es un síntoma del buen momento que atraviesa el sector de las dos ruedas en Europa y en nuestro país".

Más allá de los datos de mercado, Riaño ha destacado que "la moto contribuye a la

movilidad sostenible, en tanto que contamina menos que otros vehículos motorizados y reduce las congestiones de tráfico. En este sentido, la moto representa el 15,5% del parque español de vehículos y solo emite el 0,51% de óxidos de nitrógeno (NOx) y el 1,81% de dióxido de nitrógeno (CO2)", ha precisado José María Riaño.



En dicho periodo se han matriculado 802.767 motocicletas en el conjunto de la Unión Europea

El porqué de la existencia de los filtros en las gasolineras



La función principal de los filtros es filtrar el producto que se suministra en las gasolineras y proteger los motores de los vehículos. Es por eso que en las estaciones de servicio AneuOil, disponen de estos filtros. Sin entrar en demasiados detalles, la durabilidad de los filtros depende de la calidad del producto que se vende en la estación, de las condiciones en las cuales llega el producto y del estado de los tanques de almacenamiento.

De manera sencilla, podemos resumir los principales problemas con los que se encuentra el filtro para realizar su cometido.

1. Filtros sucios debido a las partículas del biodiesel (grasas de su composición)

2. Filtro hinchado, debido a una acumulación de humedad, producida por:

a) La presencia de agua en el depósito, que genera problemas de deterioro de la instalación. Se recomienda hacer una prueba de presión para detectar la fuga y substituir la junta cuando haya pasado unos 10 años de su abertura.

b) La entrada de agua en la cisterna,

cosa que resulta difícil detectar en el momento de la descarga. La consecuencia más inmediata es: un corte en el suministro, debido a que el filtro impide el paso del producto. Esto sucede cuando el filtro está obstruido en su totalidad. Siendo el filtro, el regulador de la calidad del producto impidiendo que el agua llegue a nuestro motor.

3. Finalmente, un filtro obstruido por la acumulación de fangos o fondos. A los 10 años, se ha de pasar la prueba* de presión de estanqueidad, que se aprovecha para hacer la limpieza del depósito, y retirar los fangos

* Prueba de IPO4

Dada la importancia que tienen los filtros, los consumidores tendrían que fijarse si el producto que utilizan está correctamente filtrado. La calidad del producto también depende de la utilización de todos aquellos instrumentos mecánicos más adecuados y eficientes para obtener un mayor producto final.

ANEU OIL LOW COST SANT BOI

GASOIL PREMIUM A PREU DE GASOIL

OBERT 24h Producte filtrat

La millor relació qualitat - preu

C/ Azuaga, 2 · Pol. Ind. "Les Salines"
08830 Sant Boi

NUEVO CITROËN C3
AS UNIQUE AS YOU ARE

ConnectedCAM Citroën™
36 combinaciones de personalización
Citroën Advanced Comfort®

CITROËN preferiu TOTAL. CONSUMO MIXTO (L/100 KM) / EMISIÓN CO₂ (G/KM): CITROËN C3: 3,2-4,7 / 83-109

citroen.es

COMERCIAL CITROËN, S.A. Ctra. del Prat, 1 · 08830 · (SANT BOI DE LLOBREGAT) · TEL 93 6614616 · www.cocisasanboi.citroen.es

V Aniversario Legisladores MC



La concentración se realizó en el recinto de 'El Molí dels Frares' de Sant Vicenç dels Horts

quez (batería), Roger Martínez (solo guitar y coros) y A. Lupa (guitarra y coros). Se puede contactar con ellos a través de su web <https://blackstonescavern.bandcamp.com>.

La mañana transcurrió tranquila y con buen tiempo, quizás demasiado tranquila, ya que hubo poca afluencia de moteros: entre los anfitriones y los comerciantes, los músicos y los visitantes seríamos cerca de cien personas. Seguramente la causa fue que había otras fiestas, como la de Resurgidos en Santa Susanna, La Cantera de Bellvei, entre otros.

Pasado el mediodía se procedió a hacer un homenaje a Yuliya, viuda de José 'el loco', como le apodaban. El locutor

de radio del programa 'Aquellos Maravillosos 80', Antonio Hernández González, leyó un poema y entregó un cuadro a Yuliya entre aplausos que hicieron muy emotivo el momento. También se le dio un recuerdo de reconocimiento a mi colega y amigo Ferran Descarregas.

Para terminar se realizó un sorteo en el que su regalo más apreciado fue una paletilla que le tocó a un miembro del grupo Ben Xops.

Desde esta revista os felicitamos por vuestro V Aniversario, Legisladores MC.

El pasado 6 de noviembre asistí al V Aniversario de Legisladores MC. Me decidí a ir a esta matinal porque llevo años cubriendo sus acontecimientos, incluso en sus inicios cuando establecieron su sede durante un breve tiempo en el Bar Cafetería 'Punt de Trobada' de Pallejà, regentado por el recordado José Antonio López Expósito, que falleció hace ahora dos años, y su mujer Yuliya Treshchenko. Recuerdo el reportaje con una magnífica foto

de grupo hará unos 4 o 5 años.

La concentración se realizó en el recinto de 'El Molí dels Frares' de Sant Vicenç dels Horts. Junto a la entrada estaban los puestos, el primero de recogida de alimentos y a continuación los comercios de material motero y el de 'Amigos de Noa'. Saludé a sus propietarios Pedro, Toni, Mercè, Eva, etc.

Habían preparado unas buenas mesas para poder sentarse a desayunar, comí un bocata de lomo y seguí con la cámara captando las imágenes y saludando a los amigos. Pude enfocar el objetivo en varias ocasiones cuando llegaban los diferentes motoclubes a entregar el cuadro de hermandad y de recuerdo por el V

Aniversario.

Sobre el escenario pudimos disfrutar de la buena y alegre música del grupo Black Stones Cavern, que versionaron mag-

níficamente lo mejor de los años 60 y 70. Sus componentes son; J. Llorens (vocal), Jose Miralles (voz), David Martínez (bajo y coros), José M. Bláz-



El locutor de 'Aquellos Maravillosos 80' leyó un poema y entregó un cuadro a Yuliya en homenaje al que fuera su marido, José 'el loco'

www.llobregatmotor.com

TAMBIÉN DIGITAL

Llobregat
Motor

10



Para publicidad:
info@llobregatmotor.com

Llobregat **Motor**

GESTORIA
LIMPIEZA ASOCIADOS
TRÁMITS DOT 849220920
RECOLECTORES POR PRESELECCIÓN DEL MOTOR

El mercado de motocicletas registra un crecimiento interanual del 10,4%
(Más información pág. 3)

Solo 4 Días Únicos
VENTAS EXCLUSIVAS
HASTA 38% de DTO.
PARTICIPACIÓN SANTA PAULA
CONCESSIONARIA SANTA PAULA
C/ Josep Torras i Bages, 27-29 • 08938 Sant Pau de Ll. • Tel. 93 894 19 92

Boien Concesionario Oficial
MOTOS
YAMAHA
www.boienmotors.com 93 487 13 24
Concesionario autorizado en 3611
Sólo con garantía
Boien Motociclismo
Sant Pau de Ll. • Tel. 93 894 19 92

DETAIL Car

TU COCHE · TU IMAGEN
Cuidado y limpieza de vehículos sin agua

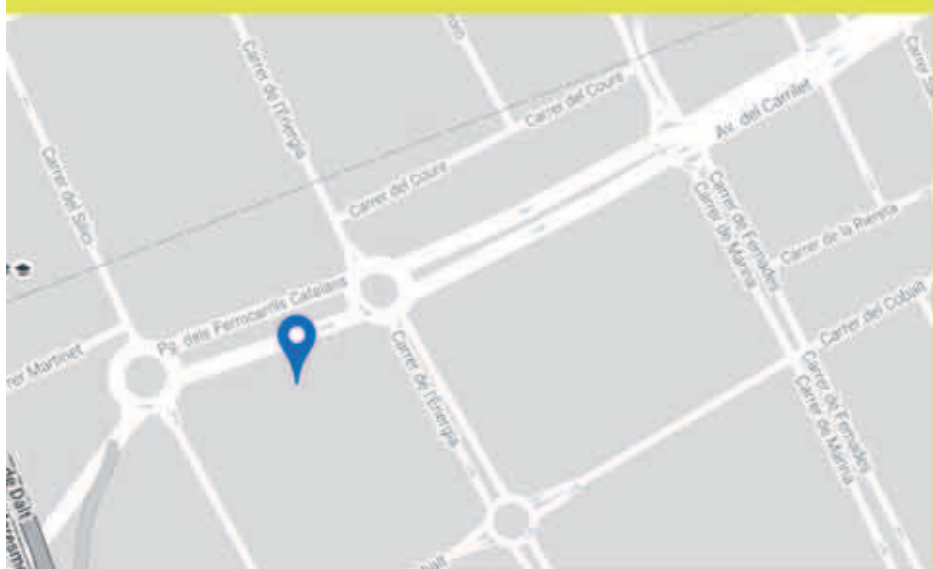
- Restauramos tus faros
- Limpieza de tapicerías
- Pulido a máquina
- Limpieza de motor
- Limpieza detallada
- Desinfección y antiolor con ozono
- Limpieza de motos

www.detailcar.es

Limpieza ecológica de vehículos a mano, sin agua y con cera.
WTC ALMEDA PARK
(Parking subterráneo -1) Tel. 635 026 386
Pl. de la Pau, s/n • 08940 Cornellà de Ll.

B·LED
MEGATIENDA
DE LA ILUMINACIÓN

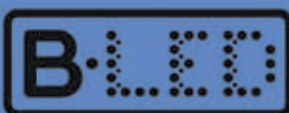
¡MUY PRONTO EN CORNELLÁ DE LLOBREGAT!



**PASSEIG DELS FERROCARRILS CATALANS
 254, 08940, CORNELLÁ DE LLOBREGAT**

93 241 80 81 WWW.BARCELONALED.COM

- LOS MEJORES PRECIOS EN ILUMINACIÓN LED**
- PRECIOS ESPECIALES PARA PROFESIONALES**
- MÁS DE 1000 PRODUCTOS EN EXPOSICIÓN**
- ASISTENCIA EN PROYECTOS**
- PRODUCTOS A MEDIDA**
- PARKING GRATUITO**



**BLACK
 FRIDAY**

LOS MEJORES PRECIOS EN ILUMINACIÓN LED

HASTA -80% DE DESCUENTO

25, 26, 27 Y 28 DE NOVIEMBRE

www.blackfridayled.com

El Govern aprova el Programa d'activitats anual per a la seguretat viària amb l'objectiu de reduir la sinistralitat a les carreteres catalanes

El Govern ha aprovat el Programa d'activitats anual per a la seguretat viària per al 2016, impulsat per la Comissió Catalana de Trànsit i Seguretat Viària (CCTSV). Aquestes accions suposen la tercera concreció del Pla de Seguretat Viària 2014-2016 i van encaminades a assolir l'objectiu fixat en el Pla de reduir un 30% les víctimes mortals per sinistres viaris a Catalunya respecte al 2010, una fita que a data d'avui es compleix amb un decrement dels morts per sinistres viaris del 39%.

Les accions desenvolupades pels diferents departaments de la Generalitat de Catalunya en el marc del Programa d'activitats per a la seguretat viària 2016 tenen un pressupost de 166.107.548,00 €.

El Programa incorpora un total de 105 actuacions, desplegadas en 430 activitats proposades pels diferents departaments de la Generalitat implicats en la seguretat viària i d'altres entitats públiques i privades que integren la Comissió Catalana de Trànsit i Seguretat Viària i que

s'estructuren al voltant de 6 objectius estratègics:

- Protegir els usuaris de la mobilitat i control eficaç de les condicions de risc
- Impulsar un espai continu de seguretat viària (zones urbanes i interurbanes)
- Involucrar i coordinar entitats públiques i privades en la millora de la mobilitat segura
- Disposar de les estructures, instruments i mecanismes de gestió de seguretat viària que permetin la consecució de resultat

- Facilitar l'aprenentatge de la mobilitat segura al llarg del cicle vital

- Potenciar l'R+D+I a la seguretat viària

Entre les iniciatives que s'ha compromès a desenvolupar el Servei Català de Trànsit (SCT), l'organisme competent en matèria del trànsit i la seguretat viària a Catalunya, en destaca el desenvolupament de l'open data (dades obertes) en el marc de l'Observatori per a la Seguretat Viària amb l'objectiu de



Es busca reduir un 30% les víctimes mortals per sinistres viaris a Catalunya respecte al 2010

fomentar l'ús i la reutilització de la informació de l'SCT. A més, l'Observatori ha començat a funcionar aquest 2016 com a ens que promou la participació de l'SCT en projectes de recerca europeus i internacionals i concentra esforços per esdevenir un fòrum representatiu de seguretat viària que analitzi la sinistralitat i que faciliti l'intercanvi de les millors pràctiques.

Des de l'SCT, aquest 2016 també s'ha realitzat la formació a profes-

sors i directors d'autoescoles per a l'obtenció de l'Accreditació d'autoescoles de qualitat (AeQ), un distintiu d'adhesió voluntària per a totes les escoles particulars de conducció de Catalunya. Aquest segell es començarà a atorgar enguany a aquells centres de formació de conductors que, a més de complir la normativa vigent en la matèria, disposin d'unes característiques diferencials en la formació teòrica i pràctica i en l'avaluació continuada dels alumnes.

Altres actuacions de l'SCT són la posada en marxa de l'app Trànsit, una nova aplicació per a dispositius mòbils que facilita l'accés a la informació viària i agilitza les gestions dels usuaris amb l'organisme; avaluació i ampliació de la implantació del control de la velocitat per trams; desenvolupament de la Càtedra de Seguretat Viària de Motocicletes; continuïtat dels programes Game Over i Canvi de Marxa de sensibilització viària als centres educatius; proporcionar assistència tècnica als governs locals sobre la millora de la seguretat viària en l'entorn urbà i aquest any també en les zones periurbanes i polígons industrials; elaboració d'una guia bàsica de seguretat viària laboral in itinere, així com la redacció i implantació de Plans Locals de Seguretat Viària a municipis de més de 10.000 habitants i l'elaboració del Pla triennal de seguretat viària 2017-2019.

El Programa també recull activitats per a la millora de la seguretat viària a Catalunya d'altres entitats i organismes com són l'Ajuntament de Barcelona, les diputacions, l'Institut de Medicina Legal de Catalunya, Abertis, APPLUS-IDIADA, Federació d'Autoescoles de Catalunya, Fundació Institut Guttmann, Mutual de Conductors, RACC, Associació de Prevenció d'Accidents P(A)T, Stop Accidentes o el SEM, entre d'altres.

Més de 400 motoristes van participar en la segona edició del programa Formació 3.0 impartit pel Departament d'Interior i Anesdor



El Departament d'Interior i Anesdor, l'Associació nacional d'empreses del sector dues rodes, van finalitzar, el passat mes d'octubre, el segon cicle de Formació 3.0, un programa pioner al conjunt de l'Estat que va tenir l'objectiu d'augmentar la seguretat viària dels conductors de vehicles de dues rodes a peu de carretera. La segona edició d'a-

questa activitat es va desenvolupar entre els mesos de maig i octubre d'enguany.

En total, 411 motoristes van participar en les 10 sessions d'aquesta iniciativa, que per segon any consecutiu va cobrir 5.000 quilòmetres de carreteres de les demarcacions de Barcelona, Tarragona, Girona i Lleida, caracteritzats per registrar una alta concentració de conductors de motocicletes durant els caps de setmana. Aquests participants se sumen als 287 de la primera edició.

En el decurs d'aquesta activitat gratuïta, els participants van poder identificar i corregir els seus errors i millorar la seva tècnica de la mà de monitors especialitzats, i de l'enregistrament i visionat posterior de la seva pròpia conducció. Aquest any, el Formació 3.0 també va disposar

del suport dels Mossos d'Esquadra tant per al desenvolupament de la sessió formativa com per a la localització de l'espai més adequat.

Amb aquest programa el Servei Català de Trànsit reforça les actuacions a peu de carretera per aconseguir reduir la sinistralitat dels vehicles de dues rodes, que en els darrers anys no ha registrat els indicadors de descens de l'accidentalitat en general. Aquest 2016, un total de 24 motoristes, 12 dels quals en el període estiuenc, han mort a les carreteres catalanes i 284 més han patit ferides de gravetat. L'any passat, en el mateix període, van morir 38 motoristes i 280 van resultar ferits de gravetat.

• Errors més freqüents

En aquesta edició del Formació 3.0 els errors més comuns dels mo-

toristes a la carretera també van estar: la velocitat poc adequada a l'entorn, el traçat incorrecte dels revolts, el desconeixement generalitzat sobre la tècnica correcta de frenada o el mal aprofitament de l'espai en són alguns. També cal apuntar la necessitat de millorar la capacitat d'anticipació als imprevistos i el manteniment de les motocicletes -durant la formació es van detectar per exemple pneumàtics o pastilles de fre desgastades-.

La directora de l'SCT, Eugenia Doménech, va valorar positivament la continuïtat de l'activitat formativa i ha destacat: "Aquest segon any consecutiu del programa ha suposat la consolidació d'aquest innovador i pioner format a peu de carretera. Ens preocupen especialment els accidents en solitari, les caigudes a la calçada i les sortides de via, i preci-

sament per això pensem que aquesta pot ser una activitat útil perquè els motoristes millorin la tècnica i augmentin la seguretat a sobre de la moto, amb l'objectiu principal de reduir la sinistralitat d'aquest col·lectiu".

Per la seva banda, el secretari general d'Anesdor, José María Riaño, va fer també un balanç molt positiu d'aquest segon cicle. Per a Riaño, "l'augment de la participació en aquesta edició demostra l'enfortiment del programa i l'interès que desperta la formació avançada entre els conductors de dues rodes, clau per reduir la sinistralitat en moto". El secretari general d'ANESDOR va recordar que "gràcies a Formació 3.0, centenars de motoristes milloren la seva tècnica de conducció i eviten possibles situacions de risc al manillar".

Uno más uno, donativo a donativo: tu ayuda marca la diferencia

1SMS + 1SMS + 1SMS + 1SMS + 1SMS
más vitaminas más leche más vacunas más protección más infancia

Envía UNICEF al 38080*

UNO MÁS UNO, ES MUCHO MÁS

1 SMS (4€) = 3 niños con tratamiento contra la desnutrición aguda durante un día

unicef.es/unomasuno | 902 31 41 31

unicef

*IMPORTE SMS 4€ INTEGROS PARA UNICEF. Recaudación de fondos en campaña solidaria. Movistar, Vodafone, Orange, Amena, Yoigo y Euskaltel. Operador: UNICEF Comité Español, C/ Mauricio Legendre, 36 - 28046 MADRID. N.atn.cte: 902228028. Información legal y protección de datos: www.unicef.es

UNICEF agraeix la col·laboració de:

Llobregat Motor



CUANDO UNA SEMANA ES DE OCASIÓN,
NO ES UNA SEMANA, ES UN

SEMANTON

CITROËN^{select}
VEHICULOS DE OCASIÓN

- Vehículos revisados en 93 puntos.
- Asistencia en carretera 24 horas.
- Garantía mínima de 12 meses.
- Recompra de tu vehículo anterior.
- Prueba sin compromiso.
- Financiación a tu medida.
- Vehículo de sustitución.

CRÉATIVE TECHNOLOGIE

CITROËN prefiere **TOTAL**

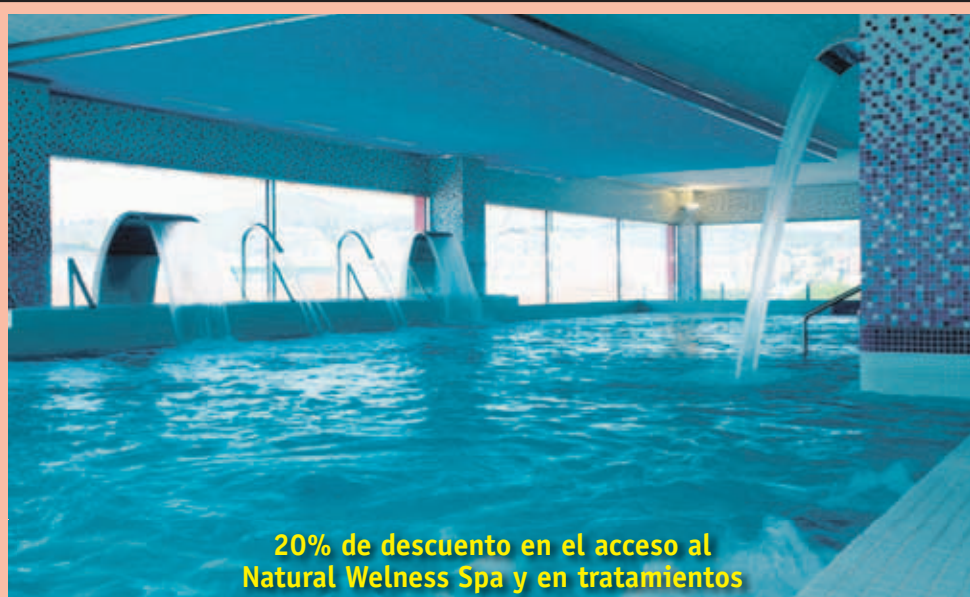
facebook twitter youtube citroenselect.es

<p>PRECIO SUJETO A FINANCIACION CON PSA FINANCIAL SERVICES SPAIN. C4 CACTUS PURE TECH 82 FEEL EDITION ene-16 DEEP PURPLE 12.763 11.750,00 €</p>	<p>PRECIO SUJETO A FINANCIACION CON PSA FINANCIAL SERVICES SPAIN. GRAND C4 PICASSO BLUE HDI 120 S&S LIVE EDITION ene-16 ROJO RUBI 20.368 16.550,00 €</p>	<p>PRECIO SUJETO A FINANCIACION CON PSA FINANCIAL SERVICES SPAIN. C4 PURE TECH 110 FEEL EDITION ene-16 NEGRO PERLA 18.478 11.950,00 €</p>	<p>PRECIO SUJETO A FINANCIACION CON PSA FINANCIAL SERVICES SPAIN. C4 BLUE HDI 120 FEEL EDITION sept-16 ROJO KMO 17.450,00 €</p>	
<p>PRECIO SUJETO A FINANCIACION CON PSA FINANCIAL SERVICES SPAIN. C3 PICASSO BLUE HDI 100 FEEL EDITION dic-15 ROJO RUBI 14.439 10.750,00 €</p>	<p>PRECIO SUJETO A FINANCIACION CON PSA FINANCIAL SERVICES SPAIN. C3 BLUE HDI 75 LIVE EDITION jul-16 ROJO ADEN KMO 11.450,00 €</p>	<p>PRECIO SUJETO A FINANCIACION CON PSA FINANCIAL SERVICES SPAIN. C1 VTI 68 LIVE 5 PUERTAS ago-16 BLANCO KMO 8.250,00 €</p>	<p>PRECIO SUJETO A FINANCIACION CON PSA FINANCIAL SERVICES SPAIN. C-ELYSEE BLUE HDI 100 EXCLUSIVE ago-16 GRIS ALUMINIO KMO 11.850,00 €</p>	<p>PRECIO SUJETO A FINANCIACION CON PSA FINANCIAL SERVICES SPAIN. C4 BLUE HDI 100 FEEL EDITION sept-16 GRIS ARTENSE KMO 15.450,00 €</p>

COMERCIAL CITROËN, S.A.

CTRA. DEL PRAT, 1 · 08830 · (SANT BOI DE LLOBREGAT)
TEL 93 6614616 · www.cocيسانboi.citroen.es

FrontAirCongress
SANT BOI DEL LLOBREGAT



C/ Alberedes,16 08830 Sant Boi de Llobregat · Tel: 93 636 94 80 · www.hotelfrontaircongressbarcelona.com · comercial@alexandrehotels.com

Outlet Garage
BGN

Avda. Generalitat, 125 · 08040 Viladecans

<p>11.134 Kms. – 12/2015 Nissan Qashqai Tekna Auto 1.6 c.c 130 Cv 25.800 € - Blanco</p>	<p>17.891 Kms. – 09/2014 Mercedes Benz GLA 220 CDI Auto 170 Cv. 34.500 € - Nightshade</p>	<p>6.307 Kms. – 05/2014 Nissan Leaf Acenta 24 kWh – 16.450 € - Blanco</p>	<p>7.776 Kms. – 05/2015 Nissan Juke Tek Prem Man 1.5 c.c. 110 Cv. – 16.900 € - Granate</p>	<p>14.035 Kms. – 09/2015 Nissan Evalia 7 Plazas 1.5 c.c. 110 Cv. – 16.900 € - Blanco</p>
<p>20.315 Kms. – 02/2015 Nissan Pulsar Tek Prem 1.5 c.c. 110 Cv. – 15.800 € - Blanco</p>	<p>16.290 Kms. – 03/2015 Fiat Doblo Panorama Pop 1.3 c.c. 90 Cv. – 13.300 € - Plata</p>	<p>3.673 Kms. – 01/2016 Nissan NP300 Doble Cab. Acenta 2.3 c.c 160 Cv. – 25.400 € - Gris</p>		

Tel. 93 635 84 51 www.ogbcn.com

Uno de cada cuatro padres desconoce qué grupo de sillitas es la más adecuada para su hijo y no sabe cuándo hay que cambiarla

El 25% de los padres compra cualquier sillita infantil

El RACE pone en marcha un comparador para escoger entre 221 SRI

Uno de cada cuatro padres desconoce qué grupo de sillitas es la más adecuada para su hijo y no sabe cuándo hay que cambiarla. Por ello, el club automovilístico RACE -otra entidad que también se suma al objetivo de cero niños lesionados en carretera- ha puesto en marcha varias iniciativas.

La primera es la web Silla+Segura, que no sólo da información, sino que actúa como comparador entre todas las sillitas que han estudiado (221 en total). La página sirve para recomendar los sistemas que los clubes europeos, liderados por el ADAC alemán, han ido examinando desde 2012. Sólo hay que introducir tres datos esenciales: altura, peso y edad de nuestro hijo, a lo que se puede añadir si el coche tiene sistema de fijación Isofix.

El servicio ofrece información sobre las sillitas del grupo correcto, que escoge de entre su base de datos. En esta se encuentran las últimas 14 analizadas, con datos significativos como el que señala a la silla Optia de Recaro como "muy insatisfactoria", al romperse su sujeción durante las pruebas. Recaro se ha comprometido a sustituir la pieza a todos los compradores.

Asimismo, el club se ha comprometido a responder desde su web cualquier consulta referente a este tipo de sistemas en un plazo de entre 48 y 72 horas en una aplicación denominada Race Responde, que ya se encuentra activa.

De igual modo, el club automovilístico vuelve a criticar el elevado IVA que pagan los Sistemas de Retención Infantil (SRI), el mismo que los artículos de lujo. En este sentido, piden que se reduzca al tipo

El club pide que se reduzca el IVA de las sillitas al tipo mínimo o, mejor aún, que sea suprimido

mínimo o, mejor aún, que el impuesto sea suprimido. Si bien el 80% de los compradores de sillitas infantiles afirman regirse por la seguridad, hasta para un 20% es el precio el principal motivo de compra.

Desde el RACE también instan a que el sistema de protección cuente con respaldo completo y protecciones laterales para la cabeza de los menores hasta que puedan viajar sin ellos. El club in-



El RACE insta a que la sillita cuente con respaldo completo y protecciones laterales para la cabeza de los menores

siste en el mayor peligro para la seguridad de los menores de los impactos laterales y la mayor protección que ofrecen estos elementos.

Según un estudio llevado a cabo por esta entidad, el porcentaje de niños fallecidos que no portaban

SRI ha evolucionado positivamente: en 2011, fue del 31%; en 2014, del 14%. El club automovilístico evaluó 700 casos en los que detectó que el 37% de niños no viajaba con la protección adecuada. El 9% no llevaba silla y el 28% no la usaba bien.

Las ITV rechazan un 17% más de vehículos por defectos graves en la carrocería

En 2015 se detectaron 219.000 deficiencias graves de chasis en turismos, un 13,3% más que en 2011



Un paragolpes defectuoso es un grave defecto de carrocería

Los defectos en la carrocería del vehículo detectados por las ITV españolas han experimentado un signifi-

cativo incremento en el periodo comprendido entre los años 2011 y 2015, último ejercicio del que se disponen de datos cerrados. Según

explica la red de expertos en chapa y pintura CertifiedFirst, en esos cinco años, y para el conjunto de vehículos, los defectos leves de carrocería han crecido un 41,87%. En el caso de los graves, constitutivos de rechazo en la ITV, el aumento es del 17%.

Cada vez son más los vehículos que no pasan la ITV a la primera por defectos en la carrocería. Concretamente por presentar alguna de las irregularidades graves que en materia de "Acondicionamiento Exterior, Carrocería y Chasis" se recogen en el capítulo 2 del Manual de Procedimiento de Inspección de las ITV.

En 2015, último año con datos cerrados, el conjunto del parque de

vehículos inspeccionado -lo que incluye a motocicletas, turismos, vehículos industriales y vehículos agrícolas- presentó 2,67 millones de defectos de carrocería leves y 478.000 defectos de carrocería graves.

Cinco años antes, se habían identificado 1,84 millones de defectos leves y 408 mil defectos graves, lo que representa un incremento del 42% y el 17%, respectivamente.

Si nos centramos en el segmento de turismos, también se observa un significativo incremento en los defectos de carrocería detectados en las ITV. En 2015, los defectos leves de carrocería en los turismos ascendieron a 1,5 millo-

nes, un 40,5% más que los consignados en 2011 (poco más de un millón). En el caso de las deficiencias graves, pasaron de 193 mil a 219 mil, lo que representa un incremento del 13,3%.

A la hora de revisar la carrocería del vehículo, el inspector técnico de la ITV se fijará, según recoge el Manual de Procedimiento, en aspectos como eventuales defectos de estado (óxidos, perforaciones, desperfectos...), la existencia de aristas vivas o cortantes, anclajes de portacontenedores inexistentes o deteriorados, fijación del paragolpes defectuosos o entradas de humos al espacio de los ocupantes.

TALLERES DOK

Especialistas en chapa y pintura

- 1.- Aplicación de sistema DSP (desabollado sin pintar)
- 2.- Revisiones
- 3.- Mecánica rápida (Mantenimiento: Aceite, filtros, ...)
- 4.- Tramitación directa con la aseguradora
- 5.- Aplicación de pintura al agua (Ecológica)
- 6.- Sustitución de vidrios
- 7.- Bancada con medidor laser
- 8.- Renovaciones de faros
- 9.- Pasamos la ITV

ESPECIALISTAS EN DSP
desabollado sin pintar

C/ Murillo, 34 · Cornella · Siguenos:

Tel. 93 474 11 65 · 629 843 719 · www.talleresdok.com

www.autosvila95.es

AUTOS - VILA 95

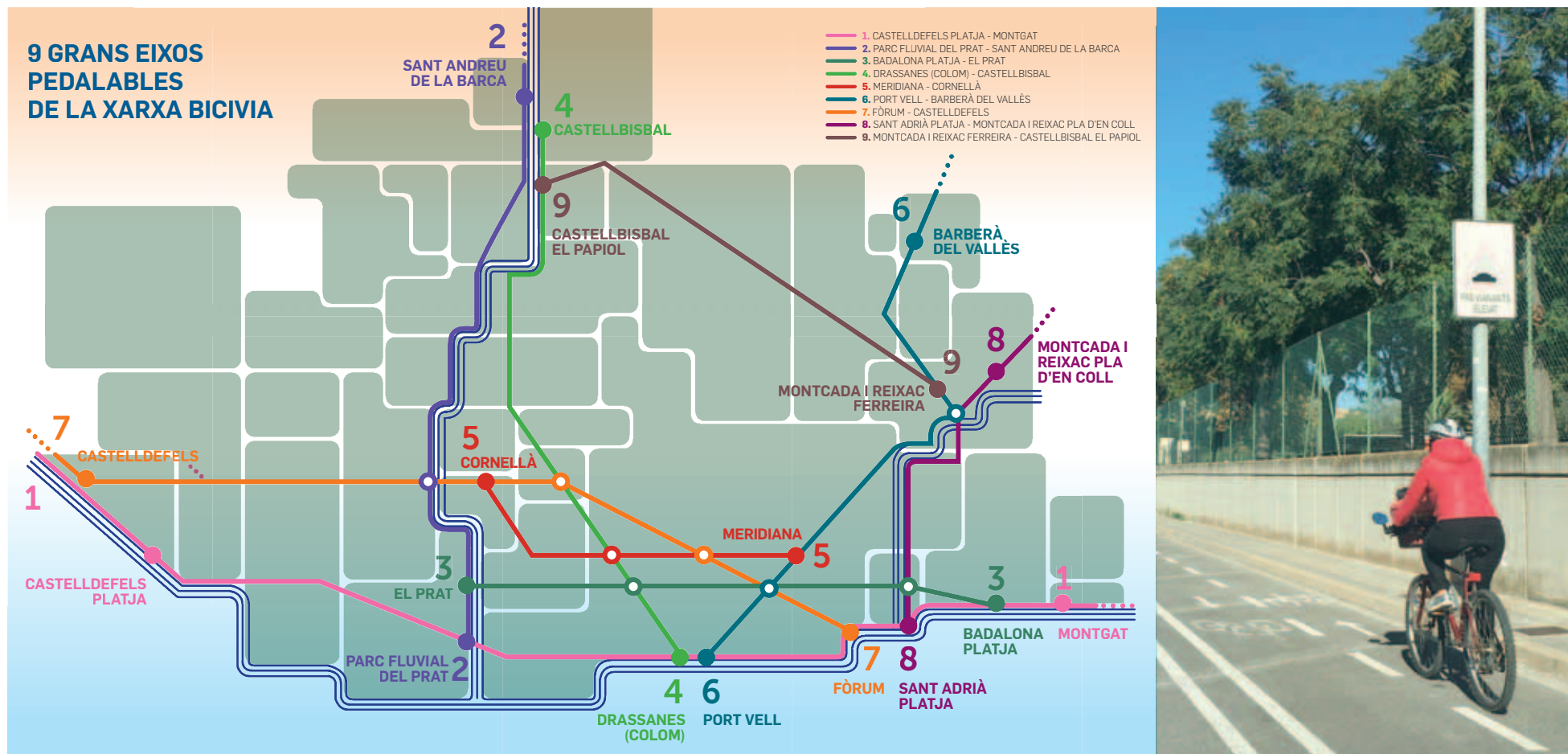
TIENDA 1. CRTA BUNYOLA 50 ESQUINA AVDA ONCE SEPTIEMBRE
TIENDA 2 Y TALLER .CARRER JOSEP ANSELM CLAVE N.104
EL PRAT DE LLOBREGAT 08820 Tel. 609 338 794

COMPRA Y VENTA DE VEHÍCULOS Revisados y Garantizados y con financiación a su medida xaviprat@hotmail.com

 9.800€ CITROEN C4 1.6 HDI 92CV DEL 2012	 6.900€ PEUGEOT PARTNER 1.6 HDI DEL 2013. 110.000 KM	 8.900€ SEAT IBIZA ST 1.6 TDI 105 CV DEL 2012	 7.500€ RENAULT KANGOO 1.5 DCI DEL 2013. 90.000 KM	 3.300€ OPEL OMEGA 2.6i V6 DEL 2003.130.000 KM
 8.900€ FORD FIESTA 1.5 TDCI DEL 2014. 40.000 KM	 8.500€ RENAULT CLIO 1.5 DCI DEL 2014. 90.000 KM	 2.900€ CITROEN PICASSO 2.0 HDI DEL 2003. 220.000 KM	 4.500€ CITROEN C2 1.4 HDI DEL 2007. 120.000 KM	 8.900€ RENAULT MEGANE GRAN TOUR 1.5 DCI DEL 2013. 130.000 KM

Creix la **xarxa metropolitana** per a moure's en bicicleta

L'ús diari de la bicicleta com a mitjà de transport és una solució per reduir el trànsit i la contaminació atmosfèrica a la metròpolis. En aquesta línia, **AMB** subvenciona la construcció de 24 projectes de carrils bici en 17 municipis, que són punt d'inici de la Bicivia, una xarxa directa i segura de més de 400 km que connectarà la metròpolis de punta a punta



Impulsar la utilització de la bicicleta com un mitjà de transport diari més als municipis metropolitans és una de les prioritats que s'ha fixat l'Àrea Metropolitana de Barcelona (AMB). L'objectiu final de l'ens és crear una potent xarxa pedalable a la metròpolis, que connecti de forma segura i directa de nord a sud i d'est a oest les 36 localitats que formen part d'aquesta àrea.

24
PROJECTES DE CARRILS BICI EN 17 MUNICIPIS

Per pressupost presentat destaquen el projecte del carril bici que connectarà el passeig de la Zona Franca amb el carrer A, de Barcelona, amb 878.064,87 euros; la implantació del carril bici a la carretera de Rubí (entre l'AP-7 i l'avinguda de Lluís Companys), de Sant Cugat del Vallès, amb 627.445,73 euros, i la implantació del carril bici a l'avinguda de Barcelona, de Sant Joan Despí, amb 504.212,43 euros.

50% DE COFINANÇAMENT

L'ens metropolità acaba de tirar endavant, conjuntament amb els ajuntaments implicats, el cofinançament (50% de cada iniciativa amb un màxim de 200.000 euros per població) i la construcció de 24 projectes de carrils bici en 17 municipis metropolitans, amb un pressupost de 5,5 milions d'euros. En total suposaran 26,7 quilòmetres de nova xarxa pedalable.

414
KM DE CARRILS BICI A LA XARXA BICIVIA

També són rellevants els dos projectes d'Esplugues de Llobregat (implantació del carril bici al carrer de Laureà Miró i a l'avinguda dels Països Catalans), per la seva importància com a nexes de connectivitat metropolitana, ja que enllaçaran amb el carril bici que l'AMB està fent entre Esplugues i la Diagonal de Barcelona, que suposarà una nova connexió entre el Baix Llobregat i Barcelona. Així mateix, també cal esmentar

“Estem fent real un veritable canvi a l'espai públic de la metròpoli, on es prioritza el vianant i la bicicleta”.

“La xarxa Bicivia i els nous punts de connectivitat ajudaran a fer créixer la bicicleta com a mitjà de transport diari”.



ANTONI POVEDA
VICEPRESIDENT DE MOBILITAT I TRANSPORT DE L'AMB

el carril bici central, d'1,88 quilòmetres, que connectarà Sant Adrià de Besòs amb Montgat travessant tot Badalona, i la connexió de Badalona que unirà el Barcelonès Nord amb Barcelona.

XARXA METROPOLITANA

Els 24 projectes que l'AMB ha aprovat formaran part de la xarxa Bicivia, que tindrà 9 grans eixos pedalables (4 de verticals i 5 d'horizontals) que connectaran mitjançant carrils bici tota l'àrea metropolitana. En total, aquesta xarxa preveu 414 quilòmetres de carrils bici, dels quals 201 corresponen a la xarxa bàsica (dels quals un 31% ja estan executats) i 213 a la secundària (20% executats).

Segons les estimacions de l'AMB, completar la xarxa Bicivia comportarà un pressupost aproximat d'entre 60 i 65 milions d'euros. Un cop completada aquesta xarxa s'haurà fet un gran pas per aconseguir que molta gent que habitualment fa servir el vehicle privat per desplaçar-se cap a la feina acabi utilitzant la bicicleta.

+INFORMACIÓ: WWW.AMB.CAT



EL BICIBOX CREIX EN PLACES I USUARIS

1.715 PLACES

Són les que hi havia a finals de setembre del 2016. L'increment ha estat espectacular des de les 1.358 places del desembre del 2013

7.256 USUARIS

Són els registrats el setembre del 2016. El nombre d'usuaris ha augmentat en 707 durant el darrer trimestre; n'hi ha hagut uns 235 de nous cada mes

RÈCORD

El setembre passat es va establir un nou rècord mensual, ja que es van superar per primera vegada les 24.000 bicicletes estacionades

INTERMODALITAT

El 34% de les parades de les estacions de Bicibox es troben a les estacions de Renfe, FGC, Metro i TRAM i que faciliten l'intercanvi de transports

Por una buena convivencia entre ciclistas y automovilistas



Los ciclistas junto con los motoristas y los peatones son los que se encuentran más desprotegidos y son especialmente vulnerables en el tráfico. Además son cada vez más personas que utilizan la bicicleta como medio de desplazamiento de manera habitual. En España, el pasado año 2015, según datos de la DGT, fallecieron 42 ciclistas.

Por tanto hay que mejorar la convivencia entre todos los usuarios que compartes las vías de circulación, especialmente de los automovilistas, que son los menos vulnerables. Tenemos que tener muy claro cuáles son las normas de circulación en cada caso.

Los ciclistas deben ser conscientes de que son el elemento más débil del tráfico y por lo tanto poner mucha atención a la hora de circular. Los adultos están obligados a usar casco sólo en vías interurbanas, mientras que para los menores de 16 años, su uso siempre es obligatorio, aunque circulen por vías urbanas. Las bicicletas al transitar por las calzadas deben respetar las normas de circulación de igual manera que el resto de

vehículos. Es carretera, pueden circular en paralelo, pero como máximo en grupo de dos bicicletas. Los ciclistas no pueden circular por autopistas y autovías y está prohibido que hagan uso de auriculares o utilicen el teléfono móvil. También están sometidos a la tasa de alcoholemia de los conductores en general y por tanto están obligados a someterse a los controles de alcoholemia.

Por lo que respecta los automovilistas, deben ser conscientes que las bicicletas son un vehículo frágil respecto a los vehículos de motor y que hay que extremar las precauciones ante la presencia de ciclistas. Hay que mantener una distancia de seguridad para permitir que el ciclista pueda reaccionar ante cualquier incidencia que se produzca en la calzada. A la hora de adelantar a un ciclista hay que extremar las precauciones. Hay que dejar un mínimo de 1,5 metros de distancia entre el vehículo y el ciclista que se avanza. Se puede adelantar a un ciclista pese a la existencia de una línea continua siempre que el adelanto no suponga un peligro para este ni para los vehículos que vengan en dirección contraria. Está prohibido adelantar a otro vehículo cuando un ciclista viene en dirección contraria, aunque circule por el arcén. Ante la presencia de un ciclista en la misma dirección, reducir la velocidad según se va aproximando a él. Cuando se realice el adelantamiento a un ciclista, hacerlo con velocidad moderada para evitar desequilibrarlo. Recordar que los ciclistas tienen prioridad frente a los vehículos de motor tanto en cruces, como en cambios de sentido o en rotondas (los ciclistas que circulan en grupo son considerados una única unidad móvil, como si fuera un solo vehículo largo y tienen prioridad).

Día Mundial en Recuerdo de las Víctimas de Accidentes de Tráfico

El Día Mundial en Recuerdo de las Víctimas de Accidentes de Tráfico surge el 26 de octubre de 2005 en la Asamblea General de las Naciones Unidas, por la Resolución 60/5 donde "invita a los Estados Miembros y a la comunidad internacional a reconocer el tercer domingo de noviembre de cada año como Día Mundial en recuerdo y en homenaje de las víctimas de accidentes de tráfico y sus familias".

Este Día se ha convertido en un instrumento importante para reivindicar, informar, concienciar y mostrar a todo el mundo, todos los esfuerzos y todos los servicios implicados que se están desplegando para intentar reducir la siniestralidad por accidentes de tráfico. Además, ofrece una oportunidad para mostrar a la sociedad la devastación económica y emocional que implica.

El Día Mundial en Recuerdo de las Víctimas de Accidentes de Tráfico es una oportunidad para reflexionar sobre las innecesarias tragedias que ocurren cada día en las calles y carreteras del mundo. A pesar de las mejoras en la seguridad vial, las cifras de víctimas fatales y de lesionados siguen siendo alarmantes. Entonces ¿qué es lo que está ocurriendo? Muy simple, desde mi triste experiencia como víctima y como psicóloga colaboradora de la Asociación Stop Accidentes, el problema está en que seguimos sin creernos que un día puedes acabar siendo la víctima. Existe una gran falta de concienciación y de sensibilización, sabemos su significado pero no lo aplicamos en nuestras calles y carreteras. Concienciación,

implica pararse a pensar y prestar atención con lo que se va a hacer en ese momento. Y sensibilización, conlleva en ponerse en el lugar del otro. Ambas palabras engloban la palabra RESPETO y RESPONSABILIDAD.

Lo que hay que hacer es COMPROMETERSE con uno mismo, corregir los malos hábitos, valorar nuestra vida y la de los demás, porque no nos olvidemos que por mucho que a alguien le fastidie, que vivimos en comunidad y en sociedad, y compartimos un mismo espacio que en definitiva es de todos.

Ser víctima de accidente de tráfico o ser un familiar es duro, trágico y doloroso, porque sólo tienes pérdidas causadas por terceros que por culpa de sus errores, tú has sido el perjudicado. La compensación económica no te compensa el daño emocional y físico que estás sufriendo, ya que de por vida el sufrimiento y el dolor serán tus compañeros.

Yo, deseé vivir con todas mis fuerzas, hoy más que nunca, valoro mi vida y, lo que me ayudará a seguir adelante y sentir que se habrá hecho justicia será cuando todos nosotros cambiemos nuestros malos hábitos.

• El cambio es posible pero empieza por uno mismo.

Domingo, 20 de noviembre 2016 a las 11.30h en Glorieta del Parc de la Ciutadella de Barcelona. Día Mundial en Recuerdo de las Víctimas de Accidentes de Tráfico.

Otras ciudades donde se celebrará el homenaje son Granada, Jaén, Madrid, Ourense, Valladolid, Valencia, Vigo, Vitoria, y Zaragoza.

Aprovació inicial de la modificació dels articles del Reglament Metropolità del Taxi referits a l'accés, la validesa i la renovació de la Credencial del taxi

El Ple del Consell Metropolità de l'Àrea Metropolitana de Barcelona, reunit el 25 d'octubre, Va aprovat inicialment les modificacions dels articles 24.2 apartat b); 25.2 i 25.4 del Reglament Metropolità del taxi que fan referència als requisits per a l'accés a la Credencial de taxista, a la validesa d'aquesta credencial i a la seva renovació. Aquestes modificacions es porten a terme amb l'objecte d'harmonitzar el Reglament Metropolità del Taxi amb les noves mesures que van donar lloc a la substitució del BTP pel carnet de conduir B.

Les modificacions que afectaran el Reglament són les següents i entraran en vigor quan la seva aprovació sigui definitiva:

1. Modificació de l'article 24.2 apartat b) - Credencial Professional, que queda redactat de la manera següent

b) Disposar del carnet de conduir B amb una antiguitat d'un any o carnet superior en vigor. En cas de carnet de conduir B, s'haurà d'acompanyar d'un informe psicofísic expedit per un Centre de Reconeixements de Conductors acreditat pel Servei Català de Trànsit, on s'indicarà que l'inte-

ressat compleix les condicions psicofísiques del GRUP 2 del Reglament General de Conductors.

2. Modificació de l'article 25.2 - Validesa de la Credencial professional i la seva renovació, que queda redactat de la manera següent:

La validesa serà prorrogable per nous i iguals períodes si es comprova la validesa del carnet de conduir, de l'informe psicofísic expedit per un Centre de Reconeixements de Conductors acreditat pel Servei Català de Trànsit, on s'indicarà que l'interessat compleix les condicions psicofísiques del GRUP 2 del Reglament Gene-

ral de Conductors i la validesa del certificat habilitant i s'ha exercit la professió un mínim de sis mesos de forma contínua i ininterrompuda en els darrers 10 anys.

3. Modificació de l'article 25.4 - Validesa de la Credencial professional i la seva renovació, que queda redactat de la manera següent:

La Credencial professional caducarà:

- a) Per mort.
- b) Per declaració definitiva d'incapacitat permanent absoluta.
- c) Per la retirada definitiva o no renovació del carnet de conduir corresponent.

d) Per la retirada definitiva o no renovació, si fos precís, del certificat habilitant.

e) Per haver transcorregut el termini de validesa.

f) Per haver estat sancionat, mitjançant resolució ferma en via administrativa, pel mateix tipus d'infracció en un període màxim de 3 anys si és molt greu o en un període màxim de 2 anys si és greu. En aquest supòsit les persones afectades no podran optar a la Credencial de taxista fins pasat un període de 3 anys.

g) Per la no renovació de l'informe psicofísic conforme compleix les condicions del GRUP 2 del Reglament General de Conductors.

Informació: TAXI.AMB

www.barnacredit.com

93 487 13 24



Passeig de Gràcia,
63,2^o2^a
Barcelona

Concesión préstamos en 24 h
Sólo con garantía:
- piso / casa / local / nave / solar
- licencia de taxi

máxima confidencialidad - sin gastos anticipados





DESBALLESTAMENT
RECI-CAR
DESGUACE

Gestor autorizado 1501-14



- **Recogida de vehículos 24 horas, 365 días al año**
- **Venta de recambios y neumáticos de ocasión**
- **Compra y venta de vehículos, pagamos al contado.**
- **Tramitación de baja de vehículos por la DGT al momento.**
- **Descuentos especiales para profesionales.**
- **Reparto de recambios a talleres.**
- **Tramitación de baja de vehículos para el plan prever.**



C/ Metal·lúrgia, 11 Nau B · L'Hospitalet · Tel. 93 223 43 55 · recicar@grupgps.com



**UN SEAT IBIZA POR 9.800 €
NO ES NORMAL**

TECNOLOGÍA PARA DISFRUTAR

UN SEAT IBIZA SUPEREQUIPADO Y CON SEGURO A TODO RIESGO POR ESTE PRECIO, ES EXTRAORDINARIO.

- | | | |
|--------------------------------------|------------------------|---------------------------------------|
| / Llantas de aleación | / Ordenador de a bordo | / Control de velocidad crucero |
| / Asistente de arranque en pendiente | / Faros antiniebla | / Detector de fatiga |
| / Radio Media Touch con USB | / Aire acondicionado | / Volante multifunción con Bluetooth® |

YouTube [.COM/TUSEAT](https://www.youtube.com/tuseat) Facebook [.COM/SEAT](https://www.facebook.com/seat) Twitter [.COM/TUSEAT](https://twitter.com/tuseat) **SEAT.ES**

Consumo medio combinado de 3,6 a 6,2 l/100 km. Emisiones de CO₂ de 93 a 145 g/km. PVP recomendado para Península y Baleares para Ibiza SP 1.0 MPI 55 kW (75 cv) Reference Plus Limited 9.800€ para clientes particulares que presenten la documentación de un Vehículo de Ocasión de más de 4 años de antigüedad. IVA, transporte e impuesto de matriculación, aportaciones comerciales de marca, concesionario y Volkswagen Finance incluidos en el precio. Oferta válida hasta el 30/11/2016 para clientes particulares que financien a través de Volkswagen Finance, S.A. EFC según condiciones contractuales un capital mínimo de 9.500 €, con una permanencia mínima de la financiación de 48 meses. Campaña incompatible con otras ofertas financieras. Esta oferta incluye el Seguro a todo riesgo con franquicia de 300 € con Mapfre para clientes mayores de 25 años durante el primer año. Imagen acabado Ibiza Style con opcionales.



GARAGE RIO, S.L.

Av. Barcelona, 242 (Pol. El Pla) Molins de Rei - Telf. 93 680 08 84
Ctra. Sta. Creu de Calafell, 7 - Sant Boi de Llobregat - Telf. 93 652 62 50

GAVAUTO, S.A.

Ctra. Sta. Creu de Calafell, 60
Gavà - Telf. 93 638 21 55

LlobregatMotor

2007: deporte y salones en el último año antes de la crisis



Las portadas de Llobregat Motor en 2007 muestran los temas más destacados del año que marcó un antes y un después en la situación económica y financiera de muchos países, de muchas empresas y de muchas familias.

Llama la atención cómo en aquellos tiempos no era noticia que en España se matricularan más de un millón de coches al año: era lo normal. En cambio, el deporte y los salones del automóvil que anticipaban las novedades futuras coparon nuestras primeras planas.

El Dakar fue el tema del mes de enero. Nadie lo sabía entonces, pero fue, hasta hoy, la última vez que el raid más duro del mundo acabó en la ciudad que le da nombre. Un año después hubo de ser suspendido por amenazas terroris-

tas y desde 2009 se celebra en Sudamérica. Los últimos vencedores en la capital senegalesa fueron los franceses Cyril Despres (motos) y Stéphane Peterhansel (coches), y el holandés Hans Stacey (camiones).

Las competiciones deportivas internacionales celebradas en Catalunya también fueron llevadas a portada, casos de la prueba del Mundial de X Trial en el Palau Sant Jordi, la del de Motocross en Bellpuig o el GP de España del Mundial de F1 en Montmeló, donde se siguió percibiendo que la idea de Fernando Alonso de fichar por McLa-

ren había sido tan negativa que a finales de año recogimos el regreso del asturiano a Renault. Las 24 Horas de Montmeló y el recuerdo del circuito de Montjuic también tuvieron su hueco aquel año.

Los salones de Ginebra, Barcelona, Fráncfort y Los Ángeles trajeron novedades de un año en que el futuro ya se preveía ecológico con el uso de energías alternativas al petróleo pero en que el sector seguía haciendo frente a la demanda del mercado con nuevos modelos propulsados por motores tradicionales.

10 ANIVERSARIO

Con motivo del 10º Aniversario, el periódico publicará en los próximos números, un resumen, año a año, de los hechos más destacados acontecidos





COMPREM COTXES, PAGUEM EN EFECTIU!!



**AUTOMOVILES
DUMBO**
WWW.AUTOSDUMBO.COM

C-32 SORTIDA 52 - SANT BOI DE LLOBREGAT

¡OBERTURA NOVES INSTAL·LACIONS A VILADECANS!

LOWCOST 900m²
Avda. Segle XXI, 48 • Viladecans

AUTOMOVILES **COMPRA VENDA CANVI DIPOSIT** **AUTOMOVILES**
VEHICLES D'OCASIÓ
 C/VERGE DE NÚRIA 25, SANT BOI DE LL. • dumboauto@gmail.com
DUMBO **TL.93 658 55 84** **www.autosdumbo.com** **DUMBO**

Projecte d'itinerari per a vianants a la BV-2002 entre Santa Coloma de Cervelló i Sant Vicenç dels Horts



La Diputació de Barcelona ha realitzat un estudi per a la construcció d'un itinerari per a vianants a la carretera BV-2002 des de la cruïlla del barri de Sant Roc de Sant Vicenç dels Horts i l'estació de FGC de Santa Coloma de Cervelló. L'estudi ha estat presentat pel diputat d'Infraestructures Viàries i Mobilitat, Jordi Fàbrega, a l'alcalde de Sant Vicenç dels Horts, Maite Aymerich, i el de Santa Coloma de Cervelló, Gerard Segú.

El treball analitza les problemàtiques existents i busca la millor alternativa per donar continuïtat a l'itinerari de vianants ja existent entre el pont sobre la riera de Torrelles i la cruïlla amb el barri de Sant Roc, i estendre'l fins a l'estació de FGC de Santa Coloma de Cervelló.

El document presenta dues possibilitats analitzant els pros i contres dels dos marges de la carretera, tot i que l'estat actual de cadascun d'ells és diferent. Per un costat, es pot perllongar l'itinerari a través del marge dret de la carretera amb una nova vorera al polígon industrial. L'altre alternativa es continuar el recorregut a través d'un nou camí al llarg del marge esquerre seguint el Canal de la Dreta del Llobregat.

A partir d'aquest estudi, els dos ajuntaments podran analitzar les dues propostes i poder decidir quina de les dues opcions escullen per al nou itinerari per a vianants.

• Visita obres de seguretat viària a la BV-2002

En aquesta visita a les dues poblacions del Baix Llobregat, el diputat Jordi Fàbrega, ha realitzat una visita a les obres de millora de la seguretat viària que la Diputació de Barcelona ha realitzat en aquesta carretera BV-2002.

A Santa Coloma de Cervelló, acompanyat de l'alcalde, Gerard Segú, ha visitat les obres realitzades a l'entorn de la Colònia Güell, classificat com a tram de concentració d'accidents (TCA), i que han comptat amb una inversió de 102.804 euros. En aquest punt de la carretera, que té una intensitat mitjana de 24.000 vehicles/dia, les obres han consistit en l'eliminació d'un pas de vianants al mig del tram per construir-ne un de nou amb regulació semafòrica a la cruïlla de la BV-2002 amb l'entrada a la colònia pel carrer de Ferran Alsina.

També s'han millorat els itineraris de vianants amb l'ampliació de la vorera del marge de la colònia i la vorera que hi permet l'accés. Aquesta ampliació de la vorera ha estat possible gràcies a l'espai guanyat per l'eliminació d'un carril de desacceleració en sentit Sant Boi i que s'usava inadequadament per certs vehicles per saltar-se el semàfor.

El projecte ha contemplat, així mateix, la construcció d'un nou pas de vianants amb refugi a la rotonda de la carretera amb el carrer de Lluís Companys, la construcció d'una mitjana física

que inclou el refugi del pas de vianants proper a la cruïlla amb el carrer Ferran Alsina, amb millora e la senyalització horitzontal amb un no zebrejat central que redefineix l'amplada dels carrils de circulació. També s'han redistribuït els embornals de drenatge de la carretera i adequat l'enllumenat públic existent a la nova geometria de la via.

• Millores a Sant Vicenç dels Horts

Les obres realitzades en els trams de la mateixa carretera BV-2002 en el terme de Sant Vicenç dels Horts, considerats també TCA i que el diputat d'Infraestructures Viàries i Mobilitat ha visitat acompanyat de l'alcalde, Maite Aymerich, han consistit en la implantació de noves barreres metàl·liques en trams no protegits amb risc de sortida de la via, així com de sistemes de protecció de motoristes en revolts perillosos.

També s'ha col·locat una barrera de formigó continua en el tram adjacent a la via i la implantació de captafars catadiòptrics sobre barreres laterals, limitant-se la velocitat en proximitat d'accessos, interseccions i revolts pronunciats, limitant-se també els girs a l'esquerra. Pel que fa a la senyalització horitzontal, s'ha pintat la mitjana central zebraada o doble línia en eix de calçada, amb l'objectiu de reforçar la separació de fluxos de trànsit i reduir l'amplada de carrils i la velocitat de circulació.

L'actuació ha contemplat també la continuïtat dels itineraris de vianants i permeabilitat transversal travessera, la delimitació física del tronc de la carretera amb els laterals per evitar incorporacions directes a la carretera i l'adequació dels accessos a les parades de bus.

L'actuació en el seu conjunt ha suposat intervencions al llarg de 8,5 km de la carretera BV-2002 i ha comptat amb un pressupost de licitació de 996.831 euros i un termini d'execució de sis mesos.

L'Ajuntament de Sant Boi, FGC i l'AMB fomenten la intermodalitat tren-bicicleta

El president de Ferrocarrils de la Generalitat de Catalunya (FGC), Enric Ticó, l'alcalde de Sant Boi de Llobregat (Baix Llobregat), Lluïsa Moret, i el vicepresident de Mobilitat i Transport de l'Àrea Metropolitana de Barcelona (AMB), Antoni Poveda, van signar el passat 2 de novembre un conveni de col·laboració per fomentar l'ús combinat de tren i bicicleta en els desplaçaments amb Ferrocarrils a i des de Sant Boi.

El projecte europeu BITiBi ha instal·lat un aparcament per a bicicletes al costat de l'estació, amb capacitat per a un màxim de 24 bicis. Per poder utilitzar aquest aparcament i la flota de bicicletes caldrà ser usuari registrat del servei; per tant, només les persones que tinguin autorització podran fer-ne ús i disposaran de la targeta d'accés a l'aparcament. Aquesta iniciativa vol promoure la utilització combinada de la bicicleta i el tren en la mobilitat quotidiana, especialment en l'accés a la feina o als centres d'estudis.

La iniciativa forma part de les accions previstes en el marc del projecte europeu BITiBi, guanyador de la convocatòria CIP-IEE-2013 de la Comissió Europea i pretén augmentar l'eficiència energètica del transport europeu gràcies a l'oferta de serveis que promouen la intermodalitat bici-tren-bici.

Ferrocarrils de la Generalitat és una de les 10 empreses que formen part del projecte i que impulsen les proves pilot que tenen lloc a ciutats com Barcelona, Milà, Liverpool i Bèl-

gica (http://bitibi.eu/about_bitibi_catala.html).

Aquest nou servei s'integrarà, properament, amb el sistema d'aparcament segur dissenyat i gestionat per l'AMB, el Bicibox. Així, els usuaris d'aquest sistema metropolità, que ja arriba a 19 municipis i ofereix més de 1.700 places arreu de la metròpolis, podran fer-ne ús.

L'AMB aposta amb decisió per la intermodalitat en el transport públic; per aquest motiu, els nodes ferroviaris van ser uns dels principals punts on es van ubicar els primers mòduls de Bicibox. Ara, amb aquest conveni que obre una nova via d'expansió del Bicibox, es reafirma l'aposta metropolitana encaminada cap a una mobilitat més sostenible.

A més de ser soci del projecte BITiBi, FGC treballa en diferents iniciatives per promoure la intermodalitat en el transport públic, per contribuir a la millora de la mobilitat a Catalunya i a l'augment de satisfacció dels seus clients. Així, Ferrocarrils promou els estacionaments i serveis per a bicicletes com el Biciestació a l'estació de Sarrià (Barcelona) o la zona d'aparcament i recàrrega per a bicicletes elèctriques a l'estació de Sant Quirze del Vallès.

Pel que fa a vehicles elèctrics, FGC disposa de punts de recàrrega als aparcaments de les estacions de Martorell Enllaç, Sant Cugat del Vallès, Sant Quirze del Vallès i Volpelleres. A més, col·labora amb empreses com Cooltra per promocionar l'intercanvi modal entre el tren i les motos elèctriques.

Esplugues: 10è Aniversari de l'Àrea Bàsica Policial del Mossos d'Esquadra

El passat 4 de novembre es va celebrar amb motiu del desè aniversari de la Comissaria de Mossos d'Esquadra d'Esplugues-Sant Just Desvern.

En l'acte van intervenir la Inspectora Ruth Giralte Figueres, Cap de l'ABP, la Il·lustríssima Sra. Pilar Díaz Romero, alcaldessa d'Esplugues de Llobregat i el Sr. Josep Perpinyà i Palau, alcalde de Sant Just Desvern.

Es van lliurar Trofeus i Diplomes de Reconeixement.

En Esplugues es troba l'Àrea Bàsica Policial, ubicada a Esplugues de Llobregat, que també dona servei al municipi veí de Sant Just Desvern. Compta amb una norantena de mossos i la seva inspectora en cap, des de fa quatre anys, és Rut Giralte. Actualment, la comissaria és la seu de la unitat dels ARRO (Àrea Regional de Recursos Operatius, especialistes en ordre públic), que opera tant a L'Hospitalet, com a les comarques del Baix Llobregat, Garraf i Alt Penedès.



- Control de plagas
- Desratización, desinsectación y desinfección
- Control de aves
- Tratamientos de la madera
- Legionela



Tratamientos garantizados
POR ESCRITO

www.fastcontrolbarcelona.com
Móvil: 690.873.685





- Lloguer d'autocars
- Grups esportius i culturals
- Serveis escolars i empreses
- Viatges nacionals i internacionals
- Autocars de 25 a 83 places

Poligono Industrial El Plá, Carrer de Miquel Torelló i Pagès, 2, 08850 Molins de Rei, Barcelona

Tels. 93 474 17 90 - 93 474 07 85 · Fax 93 474 33 13

www.nizatour.es

El Mundial MotoGP se cierra con más ganadores diferentes que nunca

Hasta nueve pilotos distintos han subido a lo más alto del podio en 2016

En Malasia, Dovizioso amplió la nómina de ganadores de al menos un GP esta temporada hasta situarla en nueve



Márquez (d) y Lorenzo volverán a luchar por el Mundial en 2017

Con el título de Marc Márquez decidido en el GP de Japón a mediados de octubre, las tres últimas carreras de la temporada (Australia, Malasia y Valencia) tenían, entre otros, el aliciente de comprobar qué número de pilotos grabarían su nombre en la historia del Mundial de MotoGP 2016, consagrado como 'el más democrático' de la historia por la variedad de ganadores que ha habido en los grandes premios.

Hasta Australia, ocho habían sido los pilotos capaces de subir a lo más alto del podio este año, pero el GP de Malasia amplió la nómina:

el triunfo de la Ducati de Andrea Dovizioso hizo que hayan sido finalmente nueve los hombres que han ganado al menos un gran premio durante la temporada que acaba de concluir.

Pese a que el Mundial de MotoGP se decidió semanas atrás, el circuito de Sepang fue testigo de una anécdota que deja bien a las claras la gran competitividad que se ha registrado durante el curso

Lorenzo se impuso con claridad en Cheste al conquistar la carrera, la 'pole' y marcar la vuelta rápida en su despedida de Yamaha

por cruzar el primero la bandera a cuadros. La decisión de DORNA de igualar la centralita electrónica que gobierna las motos de todos los equipos es uno de los factores fundamentales para que a lo largo del año se hayan ido produciendo tantas alternativas.

Los españoles Marc Márquez (5), Jorge Lorenzo (4), Dani Pedrosa (1) y Maverick Viñales (1), los italianos Valentino Rossi (2), Andrea Iannone (1) y Andrea Dovizioso (1), el británico Cal Crutchlow (2) y el australiano Jack Miller (1) son los pilotos que se han repartido todos los triunfos de la actual temporada.

El último en sumar un triunfo, el cuarto en su cuenta particular, fue Jorge Lorenzo, que se impuso con claridad en Cheste al conquistar la carrera, la 'pole' y marcar la vuelta rápida en el fin de semana que puso fin a su relación con Yamaha. La próxima temporada, el balear cabalgará a lomos de una Ducati, en el que se prevé como otro Mundial más que atractivo.

Por su parte, en Moto2 el francés Johann Zarco se impuso en la última carrera del año, que ratifica su dominio de la categoría antes de dar el salto definitivo a MotoGP de la mano de Yamaha. El gallo se despide de la segunda categoría con siete victorias parciales en 2016.

Quien también se despide de su categoría, en este caso de Moto3, con siete triunfos este año es Brad Binder, que en Cheste consumó otra de las remontadas marca de la casa para ganar la carrera. Segundo en Valencia fue Joan Mir, el novato del año, que salda su primer Mundial con una victoria en Austria, el segundo lugar en Cheste y un total de 144 puntos en su haber.

El GP de Catalunya renueva con el Mundial de Velocidad hasta 2021

Desde la Generalitat se considera la prueba como un "polo de generación económica"



Circuit de Barcelona-Catalunya

El Circuit de Barcelona-Catalunya continuará acogiendo una de las pruebas del calendario del Campeonato del Mundo FIM

de MotoGP, del que forma parte desde el año 1992 ininterrumpidamente, primero como Gran Premio de Europa (1992-1995) y más tarde como Gran Premio de

Catalunya (desde 1996).

El conseller del Departamento de Empresa y Conocimiento de la Generalitat de Catalunya, Jordi Baiget destaca el "movimiento económico y laboral que genera" la celebración de la cita. "La apuesta de Gran Premio para el Circuit consolida Montmeló como un polo de generación económica. También lo consolida como un puntal para la industria de la automoción, que ha sido siempre muy importante en el territorio", indica.

Por su parte, el director ejecutivo de Dorna, Carmelo Ezpeleta califica de "buenísima noticia"

para MotoGP y su afición la renovación del acuerdo. "Se trata de una instalación que ha estado ligada a nosotros desde los inicios, en 1992, por lo que su compromiso con nuestro deporte y su dedicación son más que palpables", explica.

"El grupo humano que dirige e impulsa el Circuit de Barcelona-Catalunya y sus modernas instalaciones le han consolidado desde hace tiempo como uno de los fijos en el calendario de MotoGP en el que ya no puede faltar. Que Catalunya tenga asegurado MotoGP hasta 2021 demuestra que la confianza y alianza entre ambas par-

El Circuit de Barcelona-Catalunya forma parte del Mundial desde 1992, primero como GP de Europa y después, de Catalunya

tes pasa por muy buen estado de salud", concluye.



Revisiones de Scooters, Velocidad y Off-Road

Taller de Motos

Riera Pahisa, 24
08980 Sant Feliu de Llobregat
(Al lado de la Ciudad Deportiva Joan Gamper)

www.mmproracing.com
93.632.77.39



Módulos y Clasificados

Llobregat **M**otor

CARNET CARRETTILLAS 58 €
 *Teórico-Práctico x la INSHT
 *Válido para 7 Máquinas.
 Infórmate YA en el...
661.500.959
 www.angarpy.com
 Carnet Puente Grúa - 70€



TALLERES DOK
 Especialistas en chapa y pintura



C/ Murillo, 34 · Cornellà
 Tel. 93 474 11 65 · 629 843 719
 www.talleresdok.com

CARPICANYOL, S.L.
 COMPRA-VENDA DE COTXES
 Tel. 653 099 228

HALYCH AUTO

PLANCHA Y PINTURA REPARACIÓN GENERAL DEL AUTOMÓVIL
 MECÁNICA Y ELECTRICIDAD REVISIONES,
 SERVICIO PRE-ITV, COMPRA VENTA DE AUTOMÓVILES

C/ Alejandro Goycoechea 8 Pol. 1 · 08960 Sant Just Desvern
 e-mail: halychauto@hotmail.com · www.halychauto.com
 Tel.: 93 473 81 47 · Móviles 670 651 686 · 653 099 228

mmproracing
Taller de Motos
 www.mmproracing.com
 93.632.77.39
 Riera Pahisa, 24
 08980 Sant Feliu de Llobregat
 (Al lado de la Ciutat Esportiva Joan Gamper)

HORARIS
 04-07 mat/ tarde
 05 mat

GESTORIA GAVALDÀ ASSOCIATS
930168059-665920920
 C/ Nord 68 local 11
 08950 Esplugues de Llobregat
 associats@gavalda.cat · www.gavalda.cat

Este anuncio solo vale 20€ al mes

www.barnacredit.com ☎ 93 487 13 24



Concesión préstamos en 24 h
 Sólo con garantía:
 - piso / casa / local / nave / solar
 - licencia de TAXI

Passeig de Gràcia, 63, 2²ª - Barcelona

nizatour
Lloguer d'autocars
 Pol. Industrial El Plà, Carrer de Miquel Torelló i Pagès, 2,
 08850 Molins de Rei
 Tel. 93 474 17 90
 Tel. 93 474 07 85
 Fax 93 474 33 13
 www.nizatour.com

Celestina
 PAPERERIA LIBRERIA

Material d'oficina *Fundada en 1973*
 Material escolar
 Invitaciones de noces, comunions i bateigs
 Regals
 Campfaso, 5 · Cornellà de Llob. Tel. 93 375 78 52

DESBALLETAMENT RECI-CAR DESGUACE



C/ Metal·lúrgia, 11 Nau B · L'Hospitalet
 Tel. 93 223 43 55 · recicar@grupgpps.com

Este anuncio está reservado para usted.
Consultar precios
Tel. 619 90 09 79

Hola. Soy abogado.
 ¿En que puedo ayudarte?
 Lorenzo Arencibia
 Tel. 689 816 872
 lorenzoarencibia@icab.cat

Alquilo LOCAL COMERCIAL 45 m²
Tel. 619 900 979

ANEU OIL LOW COST SANT BOI
OBERT 24h Producte filtrat
 La millor relació qualitat - preu
 C/ Azuaga, 2 · Pol. Ind. "Les Salines"
 08830 Sant Boi

Llobregat **M**otor



Para anunciarse: info@llobregatmotor.com

619 900 979 · 610 228 405

La 'tijera' llega a la inversión en deportes de algunas grandes marcas

El escándalo del 'diesel-gate' ha supuesto también la revolución, a peor, de los planes de futuro inmediato del departamento de competición del gigante alemán Volkswagen. No hace mucho se supo que Audi, poseedora de uno de los vehículos más impresionantes del Mundial de Resistencia, varias veces ganador de las 24 Horas de Le Mans, abandonará ese campeonato y ahora se ha confirmado que VW dejará, al finalizar el Rally de Australia (17-20 de noviembre), el Mundial de Ralis (WRC), que la próxima temporada arrancará el 20 de enero con el mítico y popular Montecarlo: Citroën, Hyundai, Toyota y Ford serán las marcas candidatas al título.

Y es que en este sentido la innovación y la apuesta que suponen los vehículos eléctricos son, por ahora, la antítesis del mundo de la alta competición. Frank Welsch, miembro del Consejo de Administración de Volkswagen y responsable del desarrollo técnico de la fábrica alemana asegura que "Volkswagen se enfrenta a nuevos retos y, de la mano de la ampliación de la electrificación en nuestra gama de vehículos, debemos centrar nuestros esfuerzos en las tecnologías de futuro".



Imagen de archivo de un Citroën C4 disputando el Mundial de Ralis

Todo parece indicar que VW suspenderá, de manera drástica, el programa deportivo en el Mundial que había proyectado hasta 2019 de la mano de su equipo oficial, compuesto por el tetracampeón Sébastien Ogier, Jari Matti Latvala y Andreas Mikkelsen. Hay quien dice que Volkswagen no dejará en la cuneta a sus tres estrellas, que ya han empezado a buscarse la vida.

El futuro de Ogier
Ogier podría seguir compitiendo con el Polo WRC con un equipo privado aunque, últimamente, está ganando cuerpo la posibilidad de que regrese a Citroën, que vuelve al Mundial con su poderoso C3 WRC con el que pretende recuperar el título y repetir los éxitos cosechados con Loeb. Ogier abandonó la marca francesa, precisamente,

por la competencia que vivía con Loeb. La posibilidad, ofrecida por el Federación Internacional de Automovilismo (FIA), de poder inscribir hasta tres coches por marca permitiría a la firma gala fichar a Ogier para darle un tercer coche y formar equipo con el inglés Kris Meeke y el francés Stéphane Lefebvre. Latvala, por su parte, estaría negociando con Toyota y Mikkelsen haría lo propio con Ford, es decir, con el equipo M-Sport.

VW y Ogier, que en los últimos cuatro años han recogido el testigo dejado por Citroën y Sébastien Loeb acaparando las victorias y los títulos mundiales, podrían seguir, de contar con ese equipo 'satélite' privado, con el desarrollo y homologación del nuevo Polo WRC.

Citroën vuelve al Mundial con su poderoso C3 WRC, con el que pretende recuperar el título y repetir los éxitos cosechados con Loeb

Isidre Esteve anuncia su regreso al Dakar

Isidre Esteve volverá al Dakar. El piloto de KH-7 y Onyx ha anunciado que regresará a la prueba sudamericana en la próxima edición, que se disputará en enero de 2017. Esteve cierra así un círculo que abrió en 2009 cuando decidió participar por primera vez -y hasta ahora única- en la categoría de coches. Entonces los planes no salieron como estaba previsto y el de Oliana acabó con dos úlceras por presión en los glúteos que le obligaron a permanecer tumbado durante un año y medio. Ahora, tras ocho años de trabajo incansable para recuperarse de las secuelas físicas que sufrió y competir de nuevo con normalidad, vuelve al punto de partida para ir, como dice él, "con la silla al fin del mundo".

Para llegar hasta ahí, Isidre Esteve ha tenido que recorrer un largo camino que se inició con el desarrollo y las sucesivas evoluciones del Cojín Inteligente, una innovación que le permitió regresar a las carreras y volver a sentirse piloto sin tener que preocuparse del estado de su piel. Y no le fue nada mal: en 2013 y 2014 logró el título de Buggys del Campeonato de España de Rallies Todo Terreno y en 2014 añadió el subcampeonato absoluto, un éxito sin precedentes para el deporte inclusivo en nuestro país.

Así explica el piloto cómo ha sido el proceso: "En 2007 cambié todo cuando tuve el accidente de moto.



Esteve pilotará un Mitsubishi Montero en el Dakar 2017

Por unos meses creí que mi vinculación con el mundo de la competición había terminado, pero en 2009 tuve la oportunidad de volver al Dakar con un coche y no lo dudé ni un momento. Aunque conseguimos terminar, fue una carrera muy difícil. Las etapas eran muy largas y tuvimos unos problemas que hicieron que la primera semana de competición estuviésemos 20 horas cada día en el coche. Debido a esto padecí dos úlceras por presión en los isquiones. Me acuerdo como si fuera ahora que pensé 'esto cuando llegue a Barcelona, con un poco de chapa y pintura, en dos o tres meses estará bien'. No fue así, estuve un año y medio para recuperarme de aquello y creí que no volvería jamás al Dakar. Luego conocí a Josep Mª Lloreda y él se comprometió a ayudarme a crear el Cojín Inteligente para volver a competir. Desde ahí todo fue muy rápido, corrí el Campeonato de España de Rallies Todo Terreno con un buggy y ahora me sentía ya capaz de dar un salto: volver al Dakar en coches".

SEMINUEVOS SIN LETRA PEQUEÑA

 FIAT 500S 1.2 69 CV AÑO 2016 8.700€ 0 KMS	 FIAT 500 X CROSS PLUS MJET 120CV -AÑO 2015 18.500€ 31.000 KMS	 HYUNDAI I20 MPI 1.2 85CV KLASS AÑO 2016 10.000€ 10.900 KMS	 SCODA YETI 1.2 TSI 4X2 AMBITION DSG SUV AÑO 2015 14.500€ 40.000 KMS	 TOYOTA YARIS 1.4 DIESEL ACTIVE 90CV AÑO 2015 11.500€ 21.000 KMS
 OPEL ASTRA DINAMIC 1.6 115CV. AÑO 2015 12.800€ 22.500 KMS	 OPEL INSIGNIA 2.0 CDTI SELECTIVE 120CV AÑO 2016 18.200€ 6.600KMS	 OPEL ADAM SLAM 1.4 90CV. AÑO 2015 9.900€ 24.000 KMS	 OPEL CABRIO EXCELENTE 140CV- AÑO 2016 20.500€ 15.000KMS	 OPEL VIVARO COMBI 9PL L2 125CV DIESEL AÑO 2016 22.500€ 37.000 KMS
 CITROEN C4 1.2 PURETECH 110CV AÑO 2015 11.900€ 11.000KMS	 PEUGEOT 308 SW ACTIVE 1.2 PURE-TECH 130CV AÑO 2015 15.900€ 7.631 KMS	 PEUGEOT NUEVO 308 STYLE 110CV PUR-TECH AÑO 2016 15.500€ 0 KMS	 PEUGEOT 5008 1.6 STYLE HDI 120CV 7 PLAZAS AÑO 2015 18.000€ 14.000 KMS	 RANGE ROVER EVOQUE 2.2 4X2 DIESEL 150CV -2015 28.500€ 58.000 KMS

En Autoexpert tienes seminuevos garantizados y en perfecto estado por un precio excepcional. Todos revisados rigurosamente, y con las mejores condiciones de financiación. Sin asteriscos. Sin letra pequeña. Tu vehículo está en Autoexpert. LOS PRECIOS DE LOS VEHICULOS LLEVAN DTO DE FINANCIACION INCLUIDO.



www.autoexpert.es



LOS PRECIOS DE LOS VEHICULOS LLEVAN DTO% DE FINANCIACION INCLUIDO.

TURIAUTO

Ctra. Sta Creu de Calafell, 65 Tel. 93 661 58 00 - 08830 Sant Boi de Llobregat (Barcelona)
 Avda. Carrilet, 191 Tel. 93 338 15 16 - 08907 L'Hospitalet de Llobregat (Barcelona)

Sudokus

Fácil

8			5	4		2	3	
	4	3	7			9		8
2			3			1		6
								5
7		1	2	5	4	8		3
4	8			7				
	7			9				2
		9	1	6	7	5		
	1	8				7		

Difícil

6			5		2		8	
	5	3	8					
2		8	7			1		
		9	2			8		
					6		2	
					9			1
						6	7	
	1		3	2		9		
5								

Solución a los pasatiempos

Solución al Test a traición: 1B, 2C, 3B, 4B, 5A, 6A, 7C, 8B, 9A, 10C

Fácil

6	9	7	2	3	4	8	1	5
4	8	5	7	9	1	6	2	3
2		3	1	5	9	8	4	6
2	1		6	3	7	9	5	4
3	9	8	4	5	1	9	7	2
5	4	7	5	3	2	6	1	9
6		1	4	9	8	3	7	2
8		5	9	6	2	7	3	1
3	7		2	4	1	5	9	6

Difícil

5	9	7	6	4	8	3	1	2
8	1	6	3	2	7	9	5	4
3	2	4	9	5	1	6	7	8
7	6	2	4	8	9	3	5	1
4	8	5	1	3	9	7	2	6
1	3	9	2	7	5	8	4	6
2	4	8	7	3	1	9	5	6
9	5	3	8	1	4	2	6	7
6	7	1	5	9	2	4	8	3

M	N	O	K	A	I	K	O	N	A	M
O	E	I	S	L	E	X	U	S	T	E
G	N	G	A	S	H	A	R	O	E	C
F	A	S	F	R	E	D	R	S	U	F
T	C	E	I	T	A	R	O	U	E	C
N	X	C	R	X	N	O	S	L	E	X
S	A	S	D	I	S	A	S	D	I	S
A	T	O	Y	O	T	A	R	O	U	E
I	B	I	U	N	D	A	I	I	B	
Y	A	B	A	C	B	A				



Las 7 diferencias



Test

1.- ¿Cuántos espejos retrovisores, como mínimo, debe llevar obligatoriamente un turismo?

- A) Tres. Uno interior y dos exteriores, uno a cada lado del vehículo.
- B) Dos. Uno interior y el exterior izquierdo.
- C) Dos exteriores, uno a cada lado del vehículo.

2.- Es de día. Al entrar en un túnel suficientemente iluminado, ¿debe utilizar algún alumbrado?

- A) No.
- B) Solamente las luces de posición para indicar cuál es la del vehículo.
- C) Sí, las luces de posición y las de cruce.



3.- Usted circula con su turismo por un túnel que tiene un carril para cada sentido de circulación. ¿Qué distancia de seguridad mínima debe mantener con el vehículo que circula delante de su turismo?

- A) 200 metros.
- B) 100 metros.
- C) 50 metros.

4.- Si usted tiene que circular sobre una calzada nevada, tal como la que se observa en la fotografía, entre otros medidas de seguridad debe...

- A) Circular siempre en la primera relación de marchas.
- B) Circular a velocidad sostenida en la relación de marchas más alta de las que razonablemente puedan usarse.
- C) Circular presionando levemente el pedal de freno.



5.- Los turismos, ¿tiene obligación de llevar dispositivos de preseñalización de peligro?

- A) Sí, dos, debidamente homologados.
- B) Sí, uno, como mínimo.
- C) No es obligatorio, pero sí aconsejable.



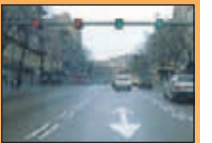
6.- ¿Qué indica con el brazo el conductor del turismo?

- A) Que va a girar a la derecha.
- B) Que va a detenerse.
- C) Que va a dar marcha atrás.



7.- Usted va circulando por el carril reversible que, de acuerdo con lo que se observa en la fotografía, está regulado en su sentido. ¿Tiene alguna obligación para su utilización?

- A) No, porque es una vía urbana.
- B) Sí, circular como mínimo a 60 kilómetros por hora, ya que está regulado por motivos de fluidez y llevar encendida, en todo caso, la luz de cruce.
- C) Llevar encendida la luz de cruce.



8.- Si un turismo arrastra un remolque de 750 kilogramos de masa máxima autorizada, ¿debe éste llevar tarjeta de inspección técnica?

- A) No, sólo es obligatoria para los remolques de masa superior a 750 kilogramos.
- B) Sí, y además, en la tarjeta de inspección técnica del turismo debe figurar que lleva un sistema de acoplamiento compatible con el del remolque.

9.- El permiso que autoriza a conducir turismos, ¿le autoriza también a llevar enganchado un remolque ligero?

- A) Sí.
- B) No.

10.- Para avisar, fuera de poblado, al conductor de otro vehículo su intención de adelantarlo, ¿cómo lo haría?

- A) Encendiendo el indicador de dirección de la izquierda, tanto dentro como fuera de poblado.
- B) Solamente con destellos de la luz de largo alcance.
- C) Utilizando la señal acústica o luminosa, con destellos de la luz de largo alcance y de la luz de corto alcance.

Sopa de Letras

I	R	T	U	P	O	C	B	A	Y
D	H	Y	U	N	D	A	I	I	B
R	O	S	A	T	O	Y	O	T	A
I	N	U	I	S	A	S	D	I	S
K	D	B	P	B	C	R	X	N	O
U	A	A	R	O	U	E	C	I	T
Z	Z	R	E	D	R	S	U	F	A
U	E	U	S	H	A	A	T	N	G
S	L	E	X	U	S	T	E	I	O
M	U	T	A	I	K	O	N	A	M

10 Marcas de coches asiáticos

Talleres Autolica Concesionario Oficial Mercedes-Benz



NUEVO CENTRO EXCLUSIVO VEHÍCULOS COMERCIALES

Para hiperactivos



AUTOLICA
INDUSTRIALES



Sant Boi de Llobregat

Mare de Déu de Núria, 22A.
08830 Sant Boi de Llobregat
Tel. 936 369 591

Zona Franca - Barcelona

Polígono Industrial Zona Franca, Sector A, C/1, 11-13.
08040 Barcelona.
Tel. 932 234 447

info@talleresautolica.es

www.talleresautolica.mercedes-benz.es

Talleres Autolica



RENAULT
Passion for life

Nou Renault CLIO

Sedució sense límits




Des de

120€/mes*

Entrada: 2.476,98€. 49 mesos.

TAE: 8,74%. Última quota: 4.658,70€.

Gamma Renault Clio: consum mixt (l/100 km) des de 3,3 fins a 5,6. Emissió de CO₂ (g/km) des de 85 fins a 127. *Oferta i PVPR a la Península i les Balears vàlida per a particulars i autònoms que facin una comanda d'un Renault Clio Limited 1.2 16 V 54 kW (75 CV) finançant a través de Preference amb RCI Banque, SA, Sucursal a Espanya de l'1 al 30 de novembre de 2016 i que lliurin un vehicle de qualsevol marca a canvi del nou Renault adquirit. Inclou impostos, transport, promocions ofertes per RECSA i Acció Reprise. Exemple per a Renault Clio Limited 1.2 16 V (75 CV). PVP amb promocions a la Península i les Balears: 10.873€. Preu total a terminis: 13.105,58€. Entrada: 2.476,98€. Import total degut: 10.628,60€. 48 quotes de 120€ i última quota de 4.658,70€. Import per finançar 8.396,02€. TIN 7,50%. Comissió d'obertura: 209,90€ (2,5%). TAE 8,74%. Import mínim per finançar 6.000€. Permanència mínima 24 mesos. Regal dels manteniments preconitzats amb un màxim de 2, durant 2 anys o 30.000 km (la condició que succeeixi abans). Paquet Auto de regal que inclou: Assegurança a tot risc gratuïta durant el primer any amb franquícia 600€ amb Mapfre, 2 anys de Securplus i Assegurança de pneumàtics (2 anys/30.000 km). Manteniment i Paquet Auto regalats per RECSA. Incompatible amb altres ofertes financeres. Model visualitzat: Renault Clio Zen Energy TCe S&S 54 kW (90 CV) amb pintura metal·litzada especial i Paquet Look Zen: 13.226€.

Renault recomana 

  renault.es

REMM GUITART

ESPARREGUERA. Av. Francesc Macià, 104-112. Tel. 93 777 18 92

IGUALADA. C/ Mestre Muntaner, 71. Tel. 93 803 27 08

MARTORELL. Av. Pau Clarís, 42. Tel. 93 774 01 02

MOLINS DE REI. Passeig del Terraplè, 51. Tel. 93 680 35 35

VILAFRANCA DEL PENEDÈS. Av. Tarragona, 141. Tel. 93 817 01 02

VILANOVA I LA GELTRÚ. Pol. Ind. T. Sta. Magdalena. Ronda Ibèrica, 6-8. Tel. 93 815 32 50

www.remmguitart.com